

Bezdrátová stereofonní sluchátka s potlačením hluku
WH-XB910N



Model: YY2951

Vyskytnou-li se jakékoli problémy či nejasnosti, použijte tento návod.

Aktualizujte software sluchátek a aplikaci „Sony | Headphones Connect“ na nejnovější verzi. Podrobnosti naleznete na:
<https://www.sony.net/elesupport/>

Začínáme

[Možnosti funkce Bluetooth](#)

[O hlasových informacích](#)

Dodávané příslušenství

[Kontrola obsahu balení](#)

[Vložení sluchátek do pouzdra na přenášení](#)

Součásti a ovládací prvky

[Umístění a funkce součástí](#)

[O indikátoru](#)

[Nošení sluchátek](#)

Napájení/nabíjení

[Nabíjení sluchátek](#)

[Dostupná doba provozu](#)

[Kontrola zbývající kapacity baterie](#)

[Zapnutí sluchátek](#)

[Vypnutí sluchátek](#)

Připojení

[Bezdrátové připojení k zařízením Bluetooth](#)

Snadné nastavení s aplikací

[Připojení pomocí aplikace „Sony | Headphones Connect“](#)

Smartphone Android

[Spárování a připojení k smartphonu se systémem Android](#)

[Připojení ke spárovanému smartphonu se systémem Android](#)

iPhone (zařízení se systémem iOS)

[Spárování a připojení k telefonu iPhone](#)

[Připojení ke spárovanému zařízení iPhone](#)

Počítače

[Párování a připojení k počítači \(Windows 10\)](#)

[Párování a připojení k počítači \(Windows 8.1\)](#)

[Párování a připojení k počítači \(Mac\)](#)

[Připojení ke spárovanému počítači \(Windows 10\)](#)

[Připojení ke spárovanému počítači \(Windows 8.1\)](#)

[Připojení ke spárovanému počítači \(Mac\)](#)

Jiná zařízení s připojením Bluetooth

[Spárování a připojení k zařízení Bluetooth](#)

[Připojení ke spárovanému zařízení Bluetooth](#)

Vícebodové připojení

[Připojení sluchátek k dvěma zařízením současně \(vícebodové připojení\)](#)

[Použití dodaného kabelu ke sluchátkům](#)

Poslech hudby

Poslech hudby prostřednictvím připojení Bluetooth

[Poslech hudby ze zařízení pomocí připojení Bluetooth](#)

[Ovládání audio zařízení \(připojení Bluetooth\)](#)

[Ukončení připojení Bluetooth \(po použití\)](#)

Funkce potlačení hluku

[Co je to potlačení hluku?](#)

[Používání funkce potlačení hluku](#)

Poslech okolního zvuku

[Poslech okolního zvuku při přehrávání hudby \(režim okolního zvuku\)](#)

[Rychlý poslech okolního zvuku \(režim rychlé pozornosti\)](#)

Režim kvality zvuku

[Režim kvality zvuku](#)

[Podporované kodeky](#)

[Funkce DSEE](#)

Telefonní hovory

[Příjem hovoru](#)

[Uskutečnění hovoru](#)

[Funkce pro volání](#)

[Video volání v počítači](#)

[Ukončení připojení Bluetooth \(po použití\)](#)

Používání funkce hlasového asistenta

[Používání funkce Google Assistant](#)

[Používání funkce Amazon Alexa](#)

[Používání funkce hlasového asistenta \(Google app\)](#)

[Používání funkce hlasového asistenta \(Siri\)](#)

Používání aplikací

[Možnosti aplikace „Sony | Headphones Connect“](#)

[Instalace aplikace „Sony | Headphones Connect“](#)

[Přístup k informacím podpory z aplikace „Sony | Headphones Connect“](#)

[Jak udržovat software aktuální \(pro pohodlné používání sluchátek\)](#)

Důležité informace

[Bezpečnostní opatření](#)

[Prohlášení o licenci](#)

[Ochranné známky](#)

[Webové stránky zákaznické podpory](#)

Řešení potíží

[Co lze udělat pro vyřešení problému?](#)

Napájení/nabíjení

[Sluchátka nelze zapnout.](#)

[Nelze uskutečnit nabíjení.](#)

[Doba nabíjení je příliš dlouhá.](#)

[Dostupná provozní doba je krátká \(doba výdrže baterie je krátká\).](#)

[Sluchátka nelze nabít ani při připojení k počítači.](#)

[Na displeji smartphonu se nezobrazí údaj o zbývajícím množství kapacity baterie.](#)

Zvuk

[Žádný zvuk](#)

[Nízká hlasitost zvuku](#)

[Nízká kvalita zvuku](#)

[Jsou časté výpadky zvuku.](#)

[Účinek funkce potlačení hluku není dostatečný.](#)

Připojení Bluetooth

[Nelze uskutečnit párování.](#)

[Nelze navázat připojení přes Bluetooth.](#)

[Sluchátka řádně nefungují.](#)

[Během hovoru není slyšet volajícího / volající hovoří tichým hlasem, váš hlas během hovoru neslyší druhá osoba / váš hlas je na straně volajícího tichý.](#)

[Ovládací panel dotykového snímače nereaguje správně.](#)

Reset a inicializace sluchátek

[Resetování sluchátek](#)

[Inicializace sluchátek pro obnovení továrního nastavení](#)

Technické údaje

[Technické údaje](#)

5-031-017-11(2) Copyright 2021 Sony Corporation

Bezdrátová stereofonní sluchátka s potlačením hluku
WH-XB910N

Možnosti funkce Bluetooth

Sluchátka využívají bezdrátovou technologii BLUETOOTH®, díky které můžete provádět následující.

Poslech hudby

Zvukový signál lze bezdrátově přijímat ze smartphonu nebo z hudebního přehrávače.



Telefonování

Hovory lze uskutečňovat a přijímat pomocí hands-free, i když je smartphone či mobilní telefon v tašce nebo kapse.



Bezdrátová stereofonní sluchátka s potlačením hluku
WH-XB910N

O hlasových informacích

V následujících situacích se budou ve výrobním nastavení ze sluchátek ozývat hlasové informace v angličtině. Obsah hlasových informací je vysvětlen v závorkách.

Pomocí aplikace „Sony | Headphones Connect“ můžete změnit jazyk hlasových informací nebo hlasové informace zapnout/vypnout. Více podrobností naleznete v průvodci nápovědou aplikace „Sony | Headphones Connect“.

https://rd1.sony.net/help/mdr/hpc/h_zz/

- Při zapnutí sluchátek: „Power on“ (Napájení zapnuto)
- Při vypnutí sluchátek: „Power off“ (Napájení vypnuto)
- Při aktivaci režimu párování: „Bluetooth pairing“ (Párování Bluetooth)
- Při navázání připojení Bluetooth: „Bluetooth connected“ (Bluetooth připojeno)
- V případě prvního vícebodového připojení při navazování spojení Bluetooth mezi druhým zařízením a sluchátky: „Bluetooth 2nd Device Connected“ (Připojeno 2. zařízení Bluetooth) (*)
- V případě vícebodového připojení při navazování spojení Bluetooth mezi prvním zařízením a sluchátky: „Bluetooth Device1 Connected“ (Připojeno zařízení Bluetooth 1) (*)
- V případě vícebodového připojení při navazování spojení Bluetooth mezi druhým zařízením a sluchátky: „Bluetooth Device2 Connected“ (Připojeno zařízení Bluetooth 2) (*)
- Při ukončení připojení Bluetooth: „Bluetooth disconnected“ (Bluetooth odpojeno)
- V případě vícebodového připojení při ukončení spojení Bluetooth mezi prvním zařízením a sluchátky: „Bluetooth Device1 Disconnected“ (Zařízení Bluetooth 1 odpojeno) (*)
- V případě vícebodového připojení při ukončení spojení Bluetooth mezi druhým zařízením a sluchátky: „Bluetooth Device2 Disconnected“ (Zařízení Bluetooth 2 odpojeno) (*)
- V případě vícebodového připojení při připojování třetího zařízení ke sluchátkům, ukončení spojení Bluetooth mezi prvním zařízením a sluchátky a přepnutí připojení: „Bluetooth Device1 Replaced“ (Zařízení Bluetooth 1 nahrazeno) (*)
- V případě vícebodového připojení při připojování třetího zařízení ke sluchátkům, ukončení spojení Bluetooth mezi druhým zařízením a sluchátky a přepnutí připojení: „Bluetooth Device2 Replaced“ (Zařízení Bluetooth 2 nahrazeno) (*)
- Při informování o zbývající kapacitě baterie: „Battery about XX %“ (Baterie nabita přibližně z XX %) (Hodnota „XX“ představuje přibližnou zbývající kapacitu. Použijte ji jako hrubý odhad.) / „Battery fully charged“ (Baterie plně nabita)
- Když je zbývající kapacita baterie nízká: „Low battery, please recharge headset“ (Slabá baterie, nabijte sluchátka s mikrofonem)
- Při automatickém vypnutí z důvodu nízkého napětí baterie: „Please recharge headset. Power off“ (Nabijte sluchátka s mikrofonem. Napájení vypnuto)
- Při zapnutí funkce potlačení hluku: „Noise canceling“ (Potlačení hluku)
- Při zapnutí režimu okolního zvuku: „Ambient sound“ (Okolní zvuk)
- Při vypnutí funkce potlačení hluku a režimu okolního zvuku: „Off“ (vypnuto)
- Když ve smartphonu připojenému ke sluchátkům není k dispozici funkce Google Assistant, a to ani když stisknete tlačítko Google Assistant na sluchátkách: „The Google Assistant is not connected“ (Aplikace Google Assistant není připojena)
- Když během aktualizace softwaru není k dispozici funkce Google Assistant: „The Google assistant is not available during update. Please wait a moment until the update completes.“ (Google Assistant není během aktualizování k dispozici. Počkejte na dokončení aktualizace.)
- Když ve smartphonu připojenému ke sluchátkům není k dispozici funkce Amazon Alexa, a to ani když stisknete tlačítko Amazon Alexa na sluchátkách: „Either your mobile device isn't connected; or you need to open the Alexa App and try again“ (Buď vaše mobilní zařízení není připojeno, nebo bude nutné spustit aplikaci Alexa a opakovat akci)

* K dispozici jen tehdy, když je funkce [Connect to 2 devices simultaneously] zapnutá pomocí aplikace „Sony | Headphones Connect“.

Poznámka

- Změna jazyka hlasových informací trvá přibližně 20 minut.

- Když po změně jazyka hlasových informací inicializujete sluchátka, abyste obnovili výrobní nastavení, bude obnoveno i výrobní nastavení jazyka.
- Pokud po změně jazyka hlasových informací nebo aktualizaci softwaru nejsou slyšet hlasové informace, vypněte sluchátka a znovu je zapněte.

5-031-017-11(2) Copyright 2021 Sony Corporation

Bezdrátová stereofonní sluchátka s potlačením hluku
WH-XB910N

Kontrola obsahu balení

Po otevření balíčku zkontrolujte, zda obsahuje všechny položky uvedené v seznamu. Pokud některá z položek chybí, obraťte se na svého prodejce.

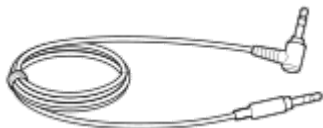
Čísla v závorkách uvádějí počet kusů dotýčné položky.

Bezdrátová stereofonní sluchátka s potlačením hluku

Kabel USB Type-C® (USB-A na USB-C®) (přibližně 20 cm) (1)



Kabel ke sluchátkům (přibližně 1,2 m) (1)



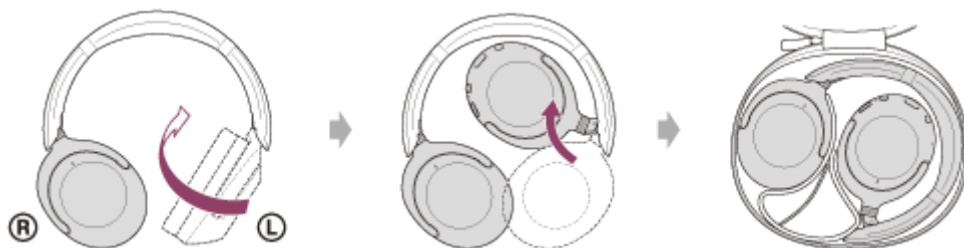
Pouzdro na přenášení (1)



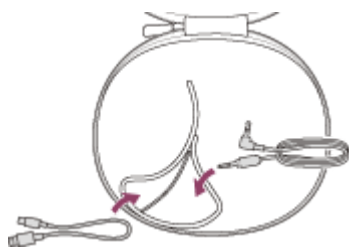
Bezdrátová stereofonní sluchátka s potlačením hluku
WH-XB910N

Vložení sluchátek do pouzdra na přenášení

Když přestanete sluchátka používat, srovnajte je otočením levého a pravého sluchátka, složte jedno sluchátko směrem ke sluchátkovému pásku a uložte je do dodaného pouzdra na přenášení.

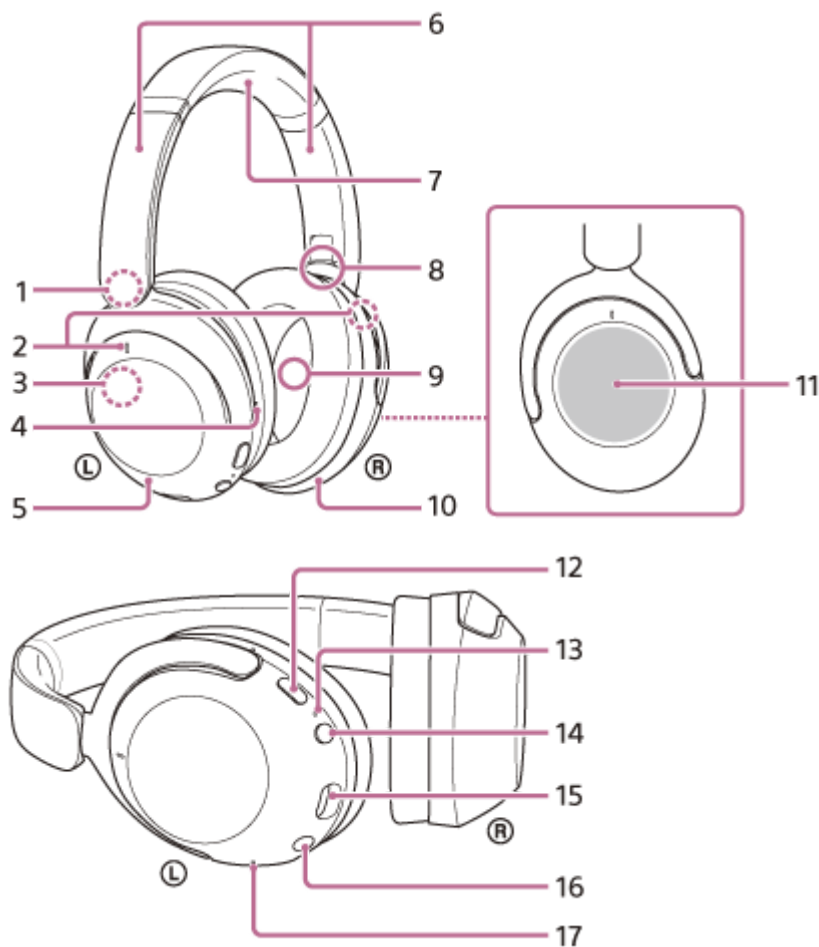


Kabely vložte do držáku, který je v pouzdře na přenášení oddělen přepážkou.



Bezdrátová stereofonní sluchátka s potlačením hluku
WH-XB910N

Umístění a funkce součástí



1. Značka **L** (levé)
2. Mikrofony s funkcí potlačení šumu (externí) (levý, pravý)
3. Vestavěná anténa
Ve sluchátkách je zabudována anténa Bluetooth.
4. Hmatová tečka
Na levém sluchátku je umístěna hmatová tečka.
5. Levé sluchátko
6. Posuvné prvky (levý, pravý)
Posunutím nastavíte délku sluchátkového pásku.
7. Sluchátkový pásek
8. Značka **R** (pravé)
9. Mikrofony s funkcí potlačení šumu (interní) (levý, pravý)
10. Pravé sluchátko
11. Dotykový ovládací panel
Dotykem lze vzdáleně ovládat přehrávání hudby připojeného zařízení Bluetooth nebo provádět jiné operace.
12. Tlačítko NC/AMB (potlačení hluku / režim okolního zvuku)
13. Indikátor
14. Tlačítko **⏻** (napájení)
15. Port USB Type-C
Sluchátka s mikrofonom nabijete jejich připojením k počítači nebo k napájecí zásuvce prostřednictvím běžně prodávaného napájecího adaptéru USB pomocí dodaného kabelu USB Type-C.
16. Vstupní konektor kabelu sluchátek
K tomuto konektoru připojíte přiloženým kabelem ke sluchátkům hudební přehrávač apod. Kabel zasuňte, až

zavakne. Pokud byste konektor nezapojili správně, je možné, že by se zvuk neozýval správně.

17. Mikrofon pro snímání hlasu

Zachycuje zvuk vašeho hlasu při telefonování.

Příbuzné téma

- [O indikátoru](#)
- [Kontrola zbývajících kapacity baterie](#)

5-031-017-11(2) Copyright 2021 Sony Corporation

Bezdrátová stereofonní sluchátka s potlačením hluku
WH-XB910N

O indikátoru




Prostřednictvím indikátoru můžete sledovat různé stavy sluchátek.

 : Rozsvítí se modře /  : Rozsvítí se oranžově / -: Zhasne

Zapnutí

 -  (dvakrát blikne modře)

V tomto případě, když je zbývající napětí baterie 10% nebo menší (vyžaduje nabití), svítí indikátor následujícím způsobem.

 -  -  (opakovaně bliká pomalu oranžově po dobu asi 15 sekund)

Vypnutí

 (rozsvítí se modře asi na 2 sekundy)

Zobrazení zbývající kapacity baterie

- Zbývající kapacita: Více než 10 %




 -  (dvakrát blikne modře)

- Zbývající kapacita: 10 % nebo méně (nutno nabít)

 -  -  (opakovaně bliká pomalu oranžově po dobu asi 15 sekund)

Podrobnosti naleznete v části „[Kontrola zbývající kapacity baterie](#)“.

Když je zbývající kapacita baterie nízká

 -  -  (opakovaně bliká pomalu oranžově po dobu asi 15 sekund)

Nabíjení

- Během nabíjení

 (svítí oranžově)

Indikátor zhasne, jakmile bude nabíjení dokončeno.

- Abnormální teplota





  - -   - - (opakovaně blikne dvakrát oranžově)

- Abnormální nabíjení

 - -  - - (opakovaně pomalu bliká oranžově)

Funkce Bluetooth

- Režim registrace zařízení (párování)

  - -   - - (opakovaně blikne dvakrát modře)

- Nepřipojeno

 - -  - -  - -  - - (opakovaně bliká modře v intervalu asi 1 sekundy)

- Proces připojování byl dokončen

        (opakovaně bliká rychle modře po dobu asi 5 sekund)

- Připojeno



 - - - - -  - - - - - (opakovaně bliká modře v intervalu asi 5 sekund)

- Příchozí hovor

        (opakovaně bliká rychle modře)

Stavové indikace připojeno a nepřipojeno po uplynutí určité doby automaticky zhasnou. Na určitou dobu začnou znovu blikat při provedení nějaké operace. Když je zbývající kapacita baterie nízká, indikátor začne blikat oranžově.

Ostatní

- Aktualizace softwaru
 -- (opakovaně pomalu bliká modře)
- Inicializace byla dokončena
 (4krát blikne modře)
Podrobnosti naleznete v části „[Inicializace sluchátek pro obnovení továrního nastavení](#)“.

Příbuzné téma

- [Kontrola zbývajících kapacity baterie](#)
- [Inicializace sluchátek pro obnovení továrního nastavení](#)

Bezdrátová stereofonní sluchátka s potlačením hluku
WH-XB910N

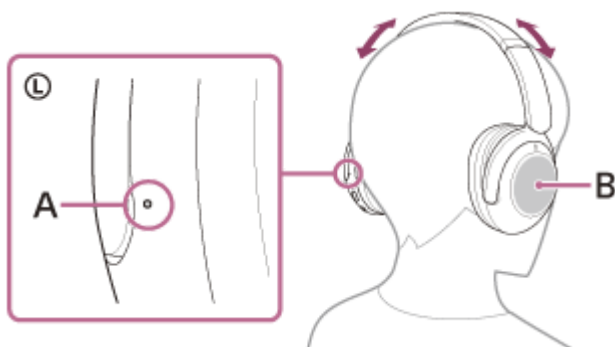
Nošení sluchátek

1 Nasadíte si sluchátka na uši.

Nastavte délku sluchátkového pásku.

Nasadíte si sluchátka tak, aby byla značka **Ⓛ** (levé) na levém uchu a značka **Ⓡ** (pravé) na pravém uchu. Na značce strany **Ⓛ** (levá) se nachází hmatová tečka.

Při nošení sluchátek dávejte pozor, abyste se nedotkli dotykového ovládacího panelu.



A: Hmatová tečka

B: Dotykový ovládací panel

Příbuzné téma

- [Možnosti aplikace „Sony | Headphones Connect“](#)

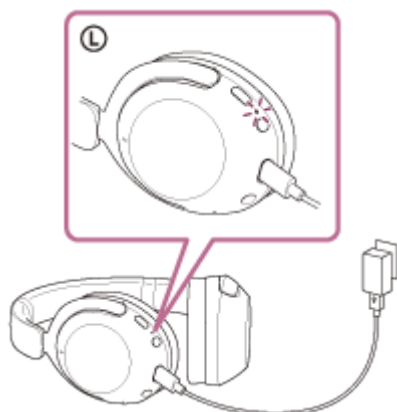
Bezdrátová stereofonní sluchátka s potlačením hluku
WH-XB910N

Nabíjení sluchátek

Sluchátka obsahují integrovanou lithium-iontovou dobíjecí baterii. Před použitím sluchátka nabijte pomocí dodaného kabelu USB Type-C.

1 Připojte sluchátka k elektrické zásuvce.

Použijte dodaný kabel USB Type-C a běžně dostupný napájecí adaptér USB.



- Rozsvítí se indikátor (oranžový) na sluchátkách.
- Nabíjení bude dokončeno přibližně za 3,5 hodin (*) a indikátor automaticky zhasne.

* Čas potřebný k nabití vybité baterie na plnou kapacitu. Doba nabíjení baterie se může lišit v závislosti na podmínkách používání.

Po dokončení nabíjení odpojte kabel USB Type-C.

Systémové požadavky pro nabíjení baterie pomocí USB

Napájecí adaptér USB

Běžně prodávaný napájecí adaptér USB o výstupním proudu 0,5 A (500 mA) nebo vyšším

Osobní počítač

Osobní počítač se standardním portem USB

- Nezaručujeme, že provoz bude možný se všemi počítači.
- Nezaručujeme, že provoz bude možný s počítači postavenými na míru nebo postavenými doma.

Tip

- Sluchátka lze rovněž nabíjet připojením sluchátek ke spuštěnému počítači pomocí dodaného kabelu USB Type-C.
- Je-li nabíjení zahájeno, když jsou sluchátka zapnutá, dojde k jejich automatickému vypnutí.

Poznámka

- Nabíjení nemusí být úspěšné s jinými kabely, než je dodaný kabel USB Type-C.
- Nabíjení nemusí být úspěšné v závislosti na typu napájecího adaptéru USB.
- Když jsou sluchátka připojena k síťové zásuvce nebo k počítači, nelze provést žádné operace, například zapnout sluchátka, registrovat nebo připojit k zařízením Bluetooth nebo přehrávat hudbu.

- Sluchátka nelze nabíjet, když počítač přejde do pohotovostního režimu (režimu spánku) nebo do režimu hibernace. V takovém případě změňte nastavení počítače a potom začněte znovu nabíjet.
- Nebudete-li sluchátka po delší dobu používat, může dojít k omezení počtu hodin, po které budou použitelná. Životnost baterie se však po několikanásobném nabití a vybití zlepšší. Při dlouhodobém skladování sluchátek nabíjejte baterii pravidelně jednou za 6 měsíců. Zabráníte tak úplnému vybití baterie.
- Nebudete-li sluchátka po delší dobu používat, může nabíjení baterie trvat déle.
- Zjistí-li sluchátka při nabíjení problém s některou z níže uvedených příčin, bude indikátor (oranžový) blikat. V takovém případě zopakujte nabíjení v rozsahu teplot nabíjení. Pokud problém přetrvává, obraťte se na nejbližšího prodejce Sony.
 - Okolní teplota překračuje rozsah teplot nabíjení 5 °C – 35 °C.
 - Došlo k problému s nabíjecí baterií.
- Pokud jste sluchátka po delší dobu nepoužívali, nemusí se při nabíjení okamžitě rozsvítit indikátor (oranžový). Počkejte chvíli, dokud se indikátor nerozsvítí.
- Poklesne-li výrazně počet hodin, po které je možné nabíjecí baterii používat, měli byste baterii vyměnit. Ohledně výměny nabíjecí baterie se obraťte na nejbližšího prodejce Sony.
- Nevystavujte zařízení extrémním teplotním výkyvům, přímému slunečnímu záření, vlhkosti, písku, prachu ani elektrickým rázům. Sluchátka nikdy nenechávejte v zaparkovaném autě.
- Při připojování sluchátek k počítači používejte pouze dodaný kabel USB Type-C a připojení provádějte přímo k počítači. Při připojení přes rozbočovač USB nebude nabíjení řádně dokončeno.

Bezdrátová stereofonní sluchátka s potlačením hluku
WH-XB910N

Dostupná doba provozu

Dostupná provozní doba sluchátek s plně nabitou baterií je následující:

Připojení Bluetooth

Doba pro přehrávání hudby

Kodek	Funkce potlačení hluku / Režim okolního zvuku	Dostupná doba provozu
LDAC	Funkce potlačení hluku: ON	Max. 25 hodin
LDAC	Režim okolního zvuku: ON	Max. 25 hodin
LDAC	OFF	Max. 40 hodin
AAC	Funkce potlačení hluku: ON	Max. 30 hodin
AAC	Režim okolního zvuku: ON	Max. 30 hodin
AAC	OFF	Max. 50 hodin
SBC	Funkce potlačení hluku: ON	Max. 30 hodin
SBC	Režim okolního zvuku: ON	Max. 30 hodin
SBC	OFF	Max. 50 hodin

- Po 10 minutách nabíjení je možné přehrávat hudbu asi 4,5 hodin.

Doba komunikace

Funkce potlačení hluku / Režim okolního zvuku	Dostupná doba provozu
Funkce potlačení hluku: ON	Max. 30 hodin
Režim okolního zvuku: ON	Max. 30 hodin
OFF	Max. 40 hodin

Připojený kabel ke sluchátkům (zapnuté napájení)

Funkce potlačení hluku / Režim okolního zvuku	Dostupná doba provozu
Funkce potlačení hluku: ON	Max. 30 hodin
Režim okolního zvuku: ON	Max. 30 hodin
OFF	Max. 50 hodin

Tip

- Pomocí aplikace „Sony | Headphones Connect“ můžete zkontrolovat, který kodek se používá k připojení, nebo přepnout funkci DSEE.

Poznámka

- Hodiny používání se mohou lišit od výše popsaného času v závislosti na nastavení různých funkcí a podmínkách použití.
- Nastavíte-li následující funkce, bude dostupná provozní doba baterie kratší než doba uvedená výše.
 - DSEE
 - Ekvalizér
 - Funkce pro spuštění hlasového asistenta hlasem (slovo probuzení)


Příbuzné téma

- [Podporované kodeky](#)
- [Funkce DSEE](#)
- [Možnosti aplikace „Sony | Headphones Connect“](#)

Bezdrátová stereofonní sluchátka s potlačením hluku
WH-XB910N

Kontrola zbývajících kapacity baterie

Můžete zkontrolovat zbývajících kapacitu nabíjecí baterie.

Když stisknete tlačítko  (napájení), zatímco jsou sluchátka zapnutá, ozve se hlasové oznámení zbývajících kapacity baterie.

„Battery about XX %“ (Baterie nabita přibližně z XX %) (Hodnota „XX“ představuje přibližnou zbývajících hodnotu nabití.)

„Battery fully charged“ (Baterie plně nabita)

Zbývajících kapacita baterie uváděná hlasovým upozorněním se může v některých případech lišit od skutečné zbývajících kapacity. Použijte ji jako hrubý odhad.

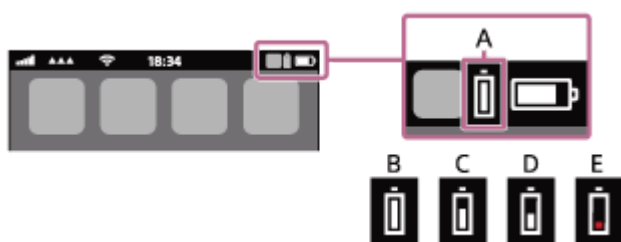
Pokud je po zapnutí sluchátek zbývajících kapacita baterie 10 % nebo nižší, indikátor (oranžový) navíc asi 15 sekund bliká.

Když je zbývajících kapacita nízká

Zazní výstražný zvukový signál a provozní indikátor (modrý) se rozsvítí oranžově. Pokud se ozve hlasové upozornění „Low battery, please recharge headset“ (Slabá baterie, nabijte sluchátka s mikrofonom), sluchátka co nejdříve nabijte. Při úplném vybití baterie zazní výstražný zvukový signál, ozve se hlasové upozornění „Please recharge headset. Power off“ (Nabijte sluchátka s mikrofonom. Napájení vypnuto) a sluchátka se automaticky vypnou.

Při použití zařízení iPhone nebo iPod touch

Po připojení sluchátek k zařízení iPhone nebo iPod touch prostřednictvím připojení HFP Bluetooth se na displeji zařízení iPhone nebo iPod touch zobrazí ikona signalizující zbývajících kapacitu baterie sluchátek.



A: zbývajících kapacita baterie sluchátek

Přibližná zbývajících kapacita se zobrazuje v 10 různých úrovních. B až E jsou příklady zobrazení.

B: 100 %

C: 70 %

D: 50 %

E: 10 % nebo nižší (nutno nabít)

Údaj o zbývajících kapacitě baterie se zobrazí na widgetu zařízení iPhone nebo iPod touch se systémem iOS 11 nebo novějším. Více informací naleznete v návodu k obsluze dodaném se zařízením iPhone nebo iPod touch.

Zobrazená zbývajících kapacita baterie se může v některých případech lišit od skutečné zbývajících kapacity. Použijte ji jako hrubý odhad.

Při použití smartphonu Android™ (OS 8.1 nebo novější)

Když jsou sluchátka připojena ke smartphonu Android prostřednictvím připojení HFP Bluetooth, vyberte možnost [Settings] - [Device connection] - [Bluetooth], abyste zobrazili zbývajících kapacitu baterie sluchátek na 10 různých úrovních jako „100%“, „70%“, „50%“ nebo „10%“ tam, kde je na obrazovce smartphonu zobrazeno připojené zařízení Bluetooth. Podrobnosti naleznete v návodu k obsluze smartphonu Android.

Zobrazená zbývajících kapacita baterie se může v některých případech lišit od skutečné zbývajících kapacity. Použijte ji jako hrubý odhad.

Tip

- Zbývající kapacitu baterie sluchátek můžete zkontrolovat také pomocí aplikace „Sony | Headphones Connect“. Tuto aplikaci podporují smartphony Android i zařízení iPhone / iPod touch.

Poznámka

- Připojíte-li sluchátka k zařízení iPhone / iPod touch nebo ke smartphonu Android ve vícebodovém připojení pouze s profilem „Media audio“ (A2DP), zbývající kapacita baterie se nebude zobrazovat správně.
- Zbývající kapacita baterie se nemusí správně zobrazovat bezprostředně po aktualizaci softwaru nebo v případě, kdy jste sluchátka po delší dobu nepoužívali. V takovém případě baterii několikrát opakovaně nabijte a vybijte, aby se zbývající kapacita baterie začala zobrazovat správně.

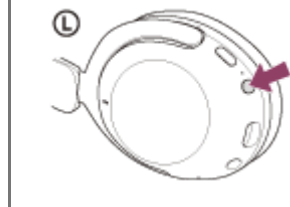
Příbuzné téma

- [O indikátoru](#)
- [Možnosti aplikace „Sony | Headphones Connect“](#)

Bezdrátová stereofonní sluchátka s potlačením hluku
WH-XB910N

Zapnutí sluchátek

- 1 Na dobu asi 2 sekund stiskněte a podržte tlačítko  (napájení) dokud nezačne blikat indikátor (modrý).



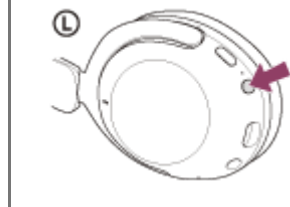
Příbuzné téma

- [Vypnutí sluchátek](#)

Bezdrátová stereofonní sluchátka s potlačením hluku
WH-XB910N

Vypnutí sluchátek

- 1 Na dobu asi 2 sekund stiskněte a podržte tlačítko  (napájení) dokud nezhasne indikátor (modrý).



Tip

- Sluchátka můžete vypnout také pomocí aplikace „Sony | Headphones Connect“.

Příbuzné téma

- [Zapnutí sluchátek](#)
- [Možnosti aplikace „Sony | Headphones Connect“](#)

Bezdrátová stereofonní sluchátka s potlačením hluku
WH-XB910N

Bezdrátové připojení k zařízením Bluetooth

Funkce Bluetooth vašeho zařízení Bluetooth umožňuje bezdrátový poslech hudby a volání pomocí sluchátek.

Registrace zařízení (párování)

Abyste použili funkci Bluetooth, musí být obě připojovaná zařízení dopředu zaregistrována. Operace zaregistrování zařízení se nazývá „registrace zařízení (párování)“.
Spárujte sluchátka a zařízení ručně.

Připojení ke spárovanému zařízení

Jakmile je zařízení spárováno se sluchátky, není nutné je párovat znovu. K zařízením, která již byla se sluchátky spárována, se připojte způsobem vhodným pro jednotlivá zařízení.

Bezdrátová stereofonní sluchátka s potlačením hluku
WH-XB910N

Připojení pomocí aplikace „Sony | Headphones Connect“

Spustíte aplikaci „Sony | Headphones Connect“ na smartphonu Android/iPhone, abyste mohli připojit sluchátka ke smartphonu nebo k zařízení iPhone. Více podrobností naleznete v průvodci nápovědou aplikace „Sony | Headphones Connect“.

https://rd1.sony.net/help/mdr/hpc/h_zz/



Sony Headphones Connect

Poznámka

- Připojení některých smartphonů a zařízení iPhone může být při připojování pomocí aplikace „Sony | Headphones Connect“ nestabilní. V takovém případě proveďte připojení ke sluchátkům podle postupů uvedených v části „[Připojení ke spárovanému smartphonu se systémem Android](#)“ nebo „[Připojení ke spárovanému zařízení iPhone](#)“.

Příbuzné téma

- [Připojení ke spárovanému smartphonu se systémem Android](#)
- [Připojení ke spárovanému zařízení iPhone](#)
- [Možnosti aplikace „Sony | Headphones Connect“](#)
- [Instalace aplikace „Sony | Headphones Connect“](#)

Bezdrátová stereofonní sluchátka s potlačením hluku
WH-XB910N

Spárování a připojení k smartphonu se systémem Android

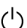
Operace spočívající v registrování zařízení, která chcete připojit, se nazývá „párování“. Před prvním použitím zařízení se sluchátka zařízení nejdříve spárujte.

Před zahájením operace zajistěte následující:

- Smartphone Android se nachází do 1 m od sluchátek.
- Sluchátka jsou dostatečně nabitá.
- Máte k dispozici návod k obsluze smartphonu Android.

1 Uvedte sluchátka do režimu párování.

Sluchátka zapněte, když je poprvé párujete se zařízením po jeho zakoupení nebo poté, co jste provedli inicializaci sluchátek (sluchátka nemají žádné informace o párování). Sluchátka se automaticky přepnou do režimu párování. V takovém případě přejděte ke kroku 2.

Při párování druhého a každého dalšího zařízení (sluchátka obsahují informace o párování pro jiná zařízení) stiskněte a přidržte tlačítko  (napájení) po dobu přibližně 5 sekund.



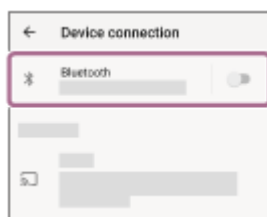
Zkontrolujte, že indikátor (modrý) opakovaně bliká dvakrát za sebou. Ozve se hlasové upozornění: „Bluetooth pairing“ (Párování Bluetooth).



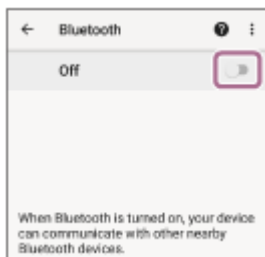
2 Pokud je obrazovka smartphonu Android zamknutá, odemkněte ji.

3 Najděte sluchátka na smartphonu Android.

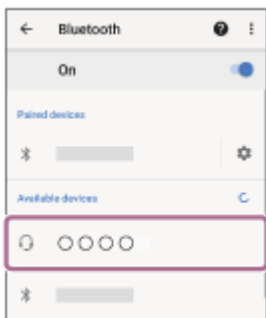
1. Vyberte možnost [Settings] - [Device connection] - [Bluetooth].



2. Stisknutím spínače zapněte funkci Bluetooth.



4 Stiskněte [WH-XB910N].



Pokud je vyžadováno zadání hesla (*), zadejte „0000“.

Sluchátka a smartphone jsou vzájemně spárovány a spojeny. Ozve se hlasové upozornění: „Bluetooth connected“ (Bluetooth připojeno).

Pokud nejsou zařízení spojena, vyhledejte informace v části „[Připojení ke spárovanému smartphonu se systémem Android](#)“.

* Heslo může být nazýváno „Přístupový kód“, „Kód PIN“, „Číslo PIN“ nebo „Heslo“.

Tip

- Výše uvedený postup slouží jako příklad. Více informací naleznete v návodu k obsluze dodaném se smartphonem Android.
- Chcete-li vymazat všechny informace o párování Bluetooth, vyhledejte informace v části „[Inicializace sluchátek pro obnovení továrního nastavení](#)“.

Poznámka

- Nedojde-li ke spárování do 5 minut, bude režim párování zrušen. V takovém případě vypněte napájení a začněte postup znovu od kroku 1.
- Jakmile jsou zařízení Bluetooth spárována, není třeba je párovat znovu s výjimkou následujících případů:
 - Informace o párování jsou vymazány po opravě apod.
 - Když je párováno 9. zařízení.
Sluchátka je možné spárovat až s 8 zařízeními. Je-li při párování nového zařízení již spárováno 8 zařízení, budou informace o registraci spárovaného zařízení s nejstarším časem připojení přepsány informacemi nového zařízení.
 - Informace o párování sluchátek byly vymazány ze zařízení Bluetooth.
 - Když jsou sluchátka inicializována.
Dojde k vymazání všech informací o párování. V takovém případě odstraňte informace o párování sluchátek z daného připojeného zařízení a poté je opět spárujte.
- Sluchátka je možné spárovat s větším počtem zařízení, ale hudbu je možné přehrávat vždy pouze z 1 z nich.

Příbuzné téma

- [Bezdrátové připojení k zařízením Bluetooth](#)
- [Připojení ke spárovanému smartphonu se systémem Android](#)
- [Poslech hudby ze zařízení pomocí připojení Bluetooth](#)
- [Ukončení připojení Bluetooth \(po použití\)](#)

- Inicializace sluchátek pro obnovení továrního nastavení

5-031-017-11(2) Copyright 2021 Sony Corporation

Bezdrátová stereofonní sluchátka s potlačením hluku
WH-XB910N

Připojení ke spárovanému smartphonu se systémem Android

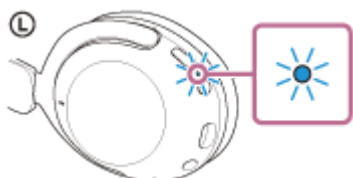
1 Pokud je obrazovka smartphonu Android zamknutá, odemkněte ji.

2 Zapněte sluchátka.

Stiskněte tlačítko  (napájení) a podržte je asi 2 sekundy.



Ozve se hlasové upozornění: „Power on“ (Napájení zapnuto). Zkontrolujte, že indikátor (modrý) po uvolnění prstu z tlačítka nadále bliká.



Pokud se sluchátka automaticky připojila k naposledy připojenému zařízení, ozve se hlasové upozornění: „Bluetooth connected“ (Bluetooth připojeno).

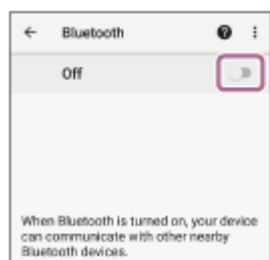
Zkontrolujte stav připojení na smartphonu se systémem Android. Není-li připojení navázáno, přejděte ke kroku 3.

3 Zobrazte zařízení spárovaná se smartphonem Android.

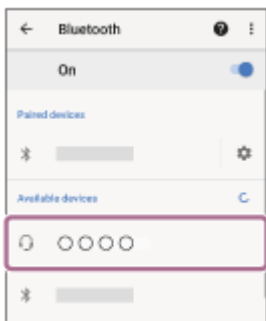
1. Vyberte možnost [Settings] - [Device connection] - [Bluetooth].



2. Stisknutím spínače zapněte funkci Bluetooth.



4 Stiskněte [WH-XB910N].



Ozve se hlasové upozornění: „Bluetooth connected“ (Bluetooth připojeno).

Tip

- Výše uvedený postup slouží jako příklad. Více informací naleznete v návodu k obsluze dodaném se smartphonem Android.

Poznámka

- Při připojování se na připojeném zařízení může zobrazit [WH-XB910N], [LE_WH-XB910N] nebo obojí. Když se zobrazí obojí nebo když se zobrazí [WH-XB910N], vyberte [WH-XB910N]; když se zobrazí [LE_WH-XB910N], vyberte [LE_WH-XB910N].
- Je-li poslední připojené zařízení Bluetooth přiloženo do blízkosti sluchátek, mohou se sluchátka k zařízení automaticky připojit pouhým zapnutím sluchátek. V takovém případě deaktivujte funkci Bluetooth na posledním připojeném zařízení nebo vypněte napájení.
- Pokud ke sluchátkům nelze připojit smartphone, vymažte na počítači informace o párování a proveďte spárování znovu. Informace o operacích ve vašem smartphonu naleznete v návodu k obsluze dodaném se smartphonem.

Příbuzné téma

- [Bezdrátové připojení k zařízením Bluetooth](#)
- [Spárování a připojení k smartphonu se systémem Android](#)
- [Poslech hudby ze zařízení pomocí připojení Bluetooth](#)
- [Ukončení připojení Bluetooth \(po použití\)](#)

Bezdrátová stereofonní sluchátka s potlačením hluku
WH-XB910N

Spárování a připojení k telefonu iPhone

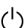
Operace spočívající v registrování zařízení, která chcete připojit, se nazývá „párování“. Před prvním použitím zařízení se sluchátka zařízení nejdříve spárujte.

Před zahájením operace zajistěte následující:

- Zařízení iPhone se nachází do 1 m od sluchátek.
- Sluchátka jsou dostatečně nabitá.
- Je k dispozici návod k obsluze zařízení iPhone.

1 Uvedte sluchátka do režimu párování.

Sluchátka zapněte, když je poprvé párujete se zařízením po jeho zakoupení nebo poté, co jste provedli inicializaci sluchátek (sluchátka nemají žádné informace o párování). Sluchátka se automaticky přepnou do režimu párování. V takovém případě přejděte ke kroku 2.

Při párování druhého a každého dalšího zařízení (sluchátka obsahují informace o párování pro jiná zařízení) stiskněte a přidržte tlačítko  (napájení) po dobu přibližně 5 sekund.



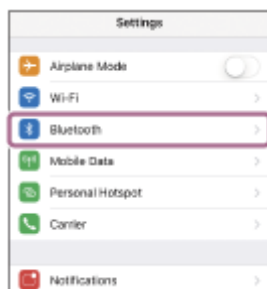
Zkontrolujte, že indikátor (modrý) opakovaně bliká dvakrát za sebou. Ozve se hlasové upozornění: „Bluetooth pairing“ (Párování Bluetooth).



2 Pokud je obrazovka zařízení iPhone zamknutá, odemkněte ji.

3 Najděte sluchátka na zařízení iPhone.

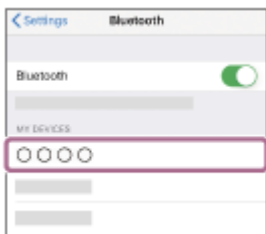
1. Vyberte volbu [Settings].
2. Stiskněte [Bluetooth].



3. Stisknutím spínače zapněte funkci Bluetooth.



4 Stiskněte [WH-XB910N].



Pokud je vyžadováno zadání hesla (*), zadejte „0000“.

Sluchátka jsou se zařízením iPhone spárována a spojena. Ozve se hlasové upozornění: „Bluetooth connected“ (Bluetooth připojeno).

Pokud nejsou zařízení spojena, vyhledejte informace v části „[Připojení ke spárovanému zařízení iPhone](#)“.

* Heslo může být nazýváno „Přístupový kód“, „Kód PIN“, „Číslo PIN“ nebo „Heslo“.

Tip

- Výše uvedený postup slouží jako příklad. Více informací naleznete v návodu k obsluze dodaném se zařízením iPhone.
- Chcete-li vymazat všechny informace o párování Bluetooth, vyhledejte informace v části „[Inicializace sluchátek pro obnovení továrního nastavení](#)“.

Poznámka

- Nedojde-li ke spárování do 5 minut, bude režim párování zrušen. V takovém případě vypněte napájení a začněte postup znovu od kroku 1.
- Jakmile jsou zařízení Bluetooth spárována, není třeba je párovat znovu s výjimkou následujících případů:
 - Informace o párování jsou vymazány po opravě apod.
 - Když je párováno 9. zařízení.
Sluchátka je možné spárovat až s 8 zařízeními. Je-li při párování nového zařízení již spárováno 8 zařízení, budou informace o registraci spárovaného zařízení s nejstarším časem připojení přepsány informacemi nového zařízení.
 - Informace o párování sluchátek byly vymazány ze zařízení Bluetooth.
 - Když jsou sluchátka inicializována.
Dojde k vymazání všech informací o párování. V takovém případě odstraňte informace o párování sluchátek z daného připojeného zařízení a poté je opět spárujte.
- Sluchátka je možné spárovat s větším počtem zařízení, ale hudbu je možné přehrávat vždy pouze z 1 z nich.

Příbuzné téma

- [Bezdrátové připojení k zařízením Bluetooth](#)
- [Připojení ke spárovanému zařízení iPhone](#)
- [Poslech hudby ze zařízení pomocí připojení Bluetooth](#)
- [Ukončení připojení Bluetooth \(po použití\)](#)
- [Inicializace sluchátek pro obnovení továrního nastavení](#)

Bezdrátová stereofonní sluchátka s potlačením hluku
WH-XB910N

Připojení ke spárovanému zařízení iPhone

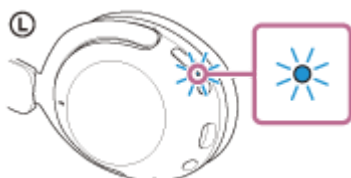
1 Pokud je obrazovka zařízení iPhone zamknutá, odemkněte ji.

2 Zapněte sluchátka.

Stiskněte tlačítko  (napájení) a podržte je asi 2 sekundy.



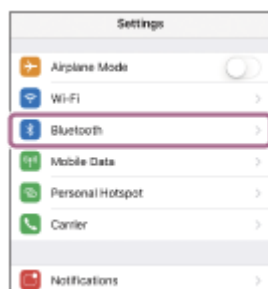
Ozve se hlasové upozornění: „Power on“ (Napájení zapnuto). Zkontrolujte, že indikátor (modrý) po uvolnění prstu z tlačítka nadále bliká.



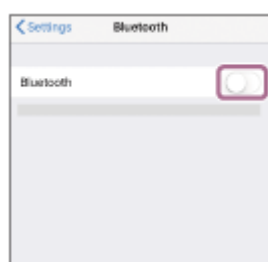
Pokud se sluchátka automaticky připojila k naposledy připojenému zařízení, ozve se hlasové upozornění: „Bluetooth connected“ (Bluetooth připojeno). Zkontrolujte stav připojení zařízení iPhone. Není-li připojení navázáno, přejděte ke kroku 3.

3 Zobrazte zařízení spárovaná se zařízením iPhone.

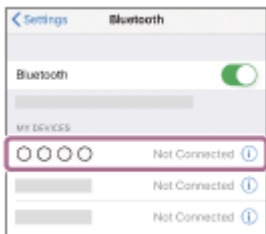
1. Vyberte volbu [Settings].
2. Stiskněte [Bluetooth].



3. Stisknutím spínače zapněte funkci Bluetooth.



4 Stiskněte [WH-XB910N].



Ozve se hlasové upozornění: „Bluetooth connected“ (Bluetooth připojeno).

Tip

- Výše uvedený postup slouží jako příklad. Více informací naleznete v návodu k obsluze dodaném se zařízením iPhone.

Poznámka

- Při připojování se na připojeném zařízení může zobrazit [WH-XB910N], [LE_WH-XB910N] nebo obojí. Když se zobrazí obojí nebo když se zobrazí [WH-XB910N], vyberte [WH-XB910N]; když se zobrazí [LE_WH-XB910N], vyberte [LE_WH-XB910N].
- Je-li poslední připojené zařízení Bluetooth přiloženo do blízkosti sluchátek, mohou se sluchátka k zařízení automaticky připojit pouhým zapnutím sluchátek. V takovém případě deaktivujte funkci Bluetooth na posledním připojeném zařízení nebo vypněte napájení.
- Pokud nelze zařízení iPhone k sluchátkům připojit, vymažte v zařízení iPhone informace o párování a proveďte spárování znovu. Více informací o operacích ve vašem zařízení iPhone naleznete v návodu k obsluze dodaném se zařízením iPhone.

Příbuzné téma

- [Bezdrátové připojení k zařízením Bluetooth](#)
- [Spárování a připojení k telefonu iPhone](#)
- [Poslech hudby ze zařízení pomocí připojení Bluetooth](#)
- [Ukončení připojení Bluetooth \(po použití\)](#)

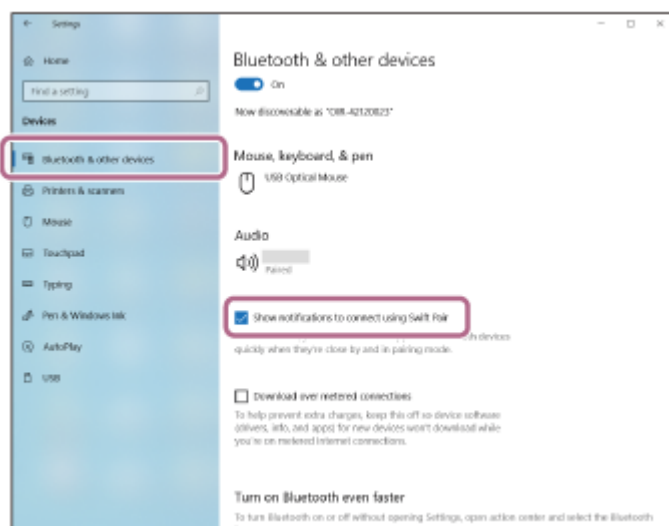
Bezdrátová stereofonní sluchátka s potlačením hluku
WH-XB910N

Párování a připojení k počítači (Windows 10)

Operace spočívající v registrování zařízení, která chcete připojit, se nazývá „párování“. Před prvním použitím zařízení se sluchátka zařízení nejdříve spáruje.


Před zahájením operace zajistěte následující:

- Počítač je vybaven funkcí Bluetooth, která podporuje připojení pro přehrávání hudby (A2DP).
- Pokud v počítači používáte aplikaci pro video hovory, počítač má funkci Bluetooth, která podporuje připojení pro volání (HFP/HSP).
- Počítač se nachází do 1 m od sluchátek.
- Sluchátka jsou dostatečně nabitá.
- Máte k dispozici návod k obsluze počítače.
- V závislosti na používaném počítači je možné, že budete muset zapnout integrovaný adaptér Bluetooth. Pokud nevíte, jak adaptér Bluetooth zapnout, nebo pokud si nejste jisti, zda je počítač integrovaným adaptérem Bluetooth vybaven, nahlédněte do návodu k obsluze dodaného s počítačem.
- Pokud je operační systém verze Windows 10 1803 nebo novější, funkce Rychlé párování usnadní proces párování. Chcete-li použít funkci Rychlé párování, klepněte na tlačítko [Start] - [Settings] - [Devices] - [Bluetooth & other devices] a zaškrtněte možnost [Show notifications to connect using Swift Pair].



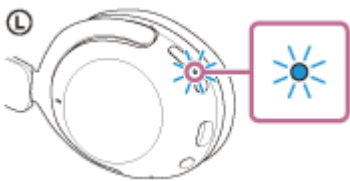
1 Uved'te sluchátka do režimu párování.

Sluchátka zapněte, když je poprvé párujete se zařízením po jeho zakoupení nebo poté, co jste provedli inicializaci sluchátek (sluchátka nemají žádné informace o párování). Sluchátka se automaticky přepnou do režimu párování. V takovém případě přejděte ke kroku 2.

Při párování druhého a každého dalšího zařízení (sluchátka obsahují informace o párování pro jiná zařízení) stiskněte a podržte tlačítko  (napájení) po dobu přibližně 5 sekund.



Zkontrolujte, že indikátor (modrý) opakovaně bliká dvakrát za sebou. Ozve se hlasové upozornění: „Bluetooth pairing“ (Párování Bluetooth).

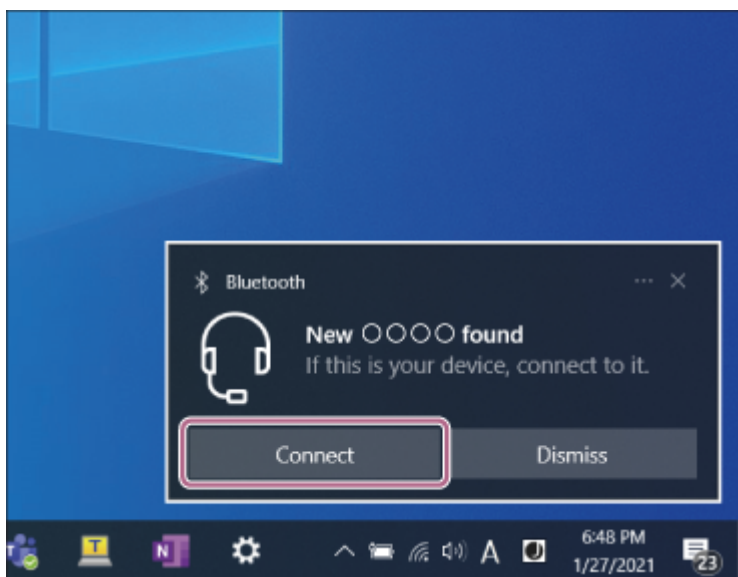


2 Pokud se počítač nachází v pohotovostním režimu (režimu spánku) nebo v režimu hibernace, probudte počítač.

3 Zaregistrujte sluchátka pomocí počítače.

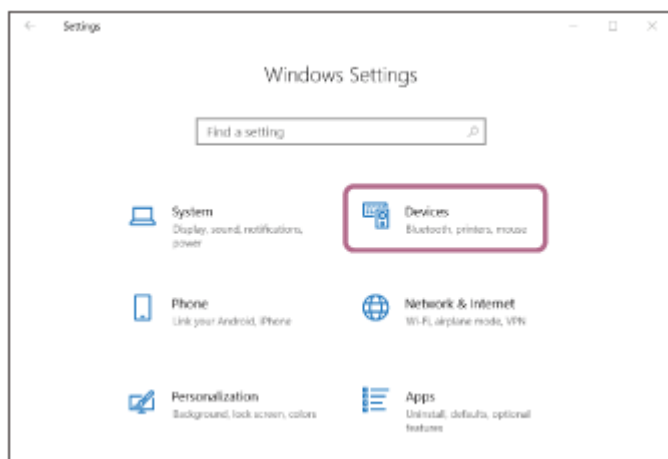
Připojení pomocí funkce Rychlé párování

1. V místní nabídce zobrazené na obrazovce počítače vyberte položku [Connect].

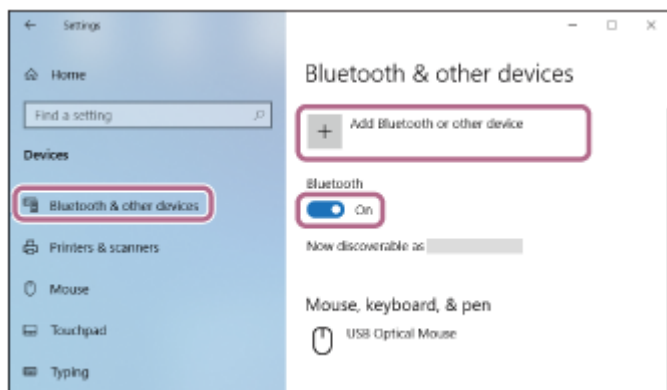


Připojení bez funkce Rychlé párování

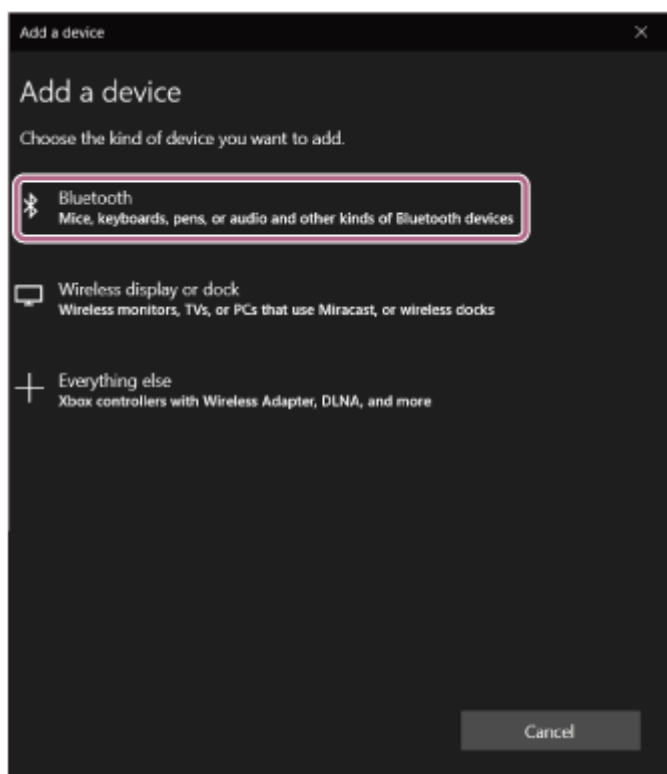
1. Klikněte na tlačítko [Start], potom na volbu [Settings].
2. Klikněte na volbu [Devices].



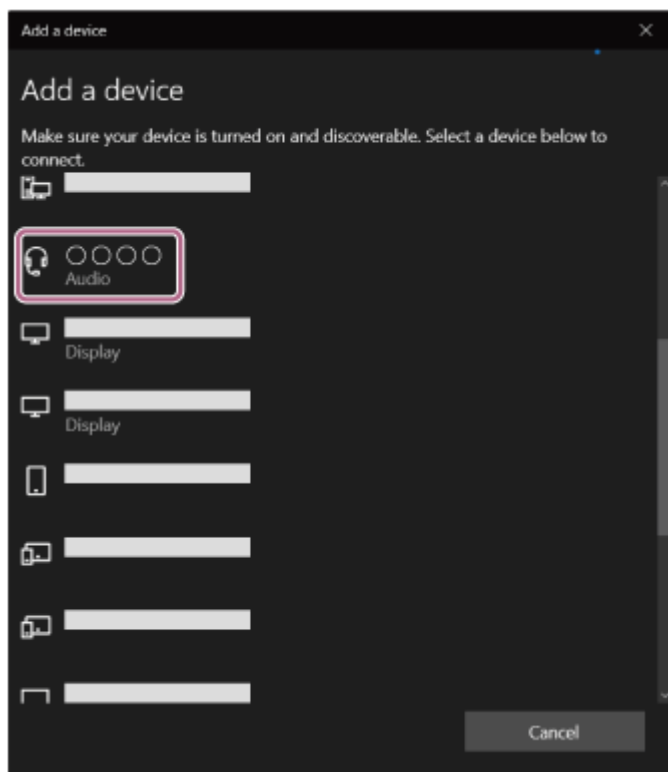
3. Klikněte na záložku [Bluetooth & other devices], zapněte funkci Bluetooth kliknutím na přepínač [Bluetooth], poté vyberte možnost [Add Bluetooth or other device].



4. Klikněte na volbu [Bluetooth].



5. Klikněte na volbu [WH-XB910N].



Pokud je vyžadováno zadání hesla (*), zadejte „0000“.

Sluchátka a počítač jsou vzájemně spárovány a spojeny. Ozve se hlasové upozornění: „Bluetooth connected“ (Bluetooth připojeno).

Pokud nejsou zařízení spojena, vyhledejte informace v části [„Připojení ke spárovanému počítači \(Windows 10\)“](#).

* Heslo může být nazýváno „Přístupový kód“, „Kód PIN“, „Číslo PIN“ nebo „Heslo“.

Tip

- Výše uvedený postup slouží jako příklad. Více informací naleznete v návodu k obsluze dodaném s počítačem.
- Chcete-li vymazat všechny informace o párování Bluetooth, vyhledejte informace v části [„Inicializace sluchátek pro obnovení továrního nastavení“](#).

Poznámka

- Nedojde-li ke spárování do 5 minut, bude režim párování zrušen. V takovém případě vypněte napájení a začněte postup znovu od kroku 1.
- Jakmile jsou zařízení Bluetooth spárována, není třeba je párovat znovu s výjimkou následujících případů:
 - Informace o párování jsou vymazány po opravě apod.
 - Když je párováno 9. zařízení.
Sluchátka je možné spárovat až s 8 zařízeními. Je-li při párování nového zařízení již spárováno 8 zařízení, budou informace o registraci spárovaného zařízení s nejstarším časem připojení přepsány informacemi nového zařízení.
 - Informace o párování sluchátek byly vymazány ze zařízení Bluetooth.
 - Když jsou sluchátka inicializována.
Dojde k vymazání všech informací o párování. V takovém případě odstraňte informace o párování sluchátek z daného připojeného zařízení a poté je opět spárujte.
- Sluchátka je možné spárovat s větším počtem zařízení, ale hudbu je možné přehrávat vždy pouze z 1 z nich.

Příbuzné téma

- [Bezdrátové připojení k zařízením Bluetooth](#)
- [Připojení ke spárovanému počítači \(Windows 10\)](#)
- [Poslech hudby ze zařízení pomocí připojení Bluetooth](#)

- Video volání v počítači
- Ukončení připojení Bluetooth (po použití)
- Inicializace sluchátek pro obnovení továrního nastavení

5-031-017-11(2) Copyright 2021 Sony Corporation

Bezdrátová stereofonní sluchátka s potlačením hluku
WH-XB910N

Párování a připojení k počítači (Windows 8.1)

Operace spočívající v registrování zařízení, která chcete připojit, se nazývá „párování“. Před prvním použitím zařízení se sluchátka zařízení nejdříve spárujte.

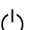
Před zahájením operace zajistěte následující:

- Počítač je vybaven funkcí Bluetooth, která podporuje připojení pro přehrávání hudby (A2DP).
- Pokud v počítači používáte aplikaci pro video hovory, počítač má funkci Bluetooth, která podporuje připojení pro volání (HFP/HSP).
- Počítač se nachází do 1 m od sluchátek.
- Sluchátka jsou dostatečně nabitá.
- Máte k dispozici návod k obsluze počítače.
- V závislosti na používaném počítači je možné, že budete muset zapnout integrovaný adaptér Bluetooth. Pokud nevíte, jak adaptér Bluetooth zapnout, nebo pokud si nejste jisti, zda je počítač integrovaným adaptérem Bluetooth vybaven, nahlédněte do návodu k obsluze dodaného s počítačem.

1 Uvedte sluchátka do režimu párování.

Sluchátka zapněte, když je poprvé párujete se zařízením po jeho zakoupení nebo poté, co jste provedli inicializaci sluchátek (sluchátka nemají žádné informace o párování). Sluchátka se automaticky přepnou do režimu párování.

V takovém případě přejděte ke kroku **2**.

Při párování druhého a každého dalšího zařízení (sluchátka obsahují informace o párování pro jiná zařízení) stiskněte a přidržte tlačítko  (napájení) po dobu přibližně 5 sekund.



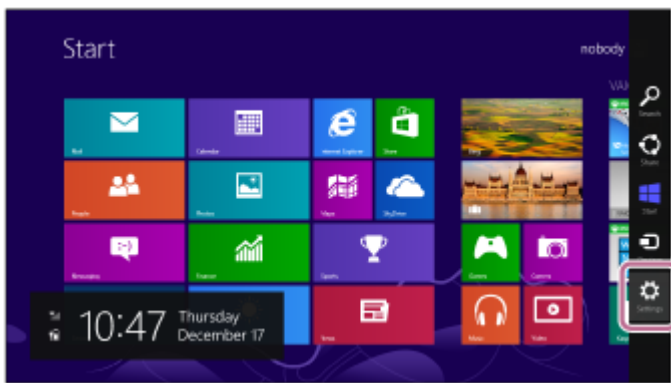
Zkontrolujte, že indikátor (modrý) opakovaně bliká dvakrát za sebou. Ozve se hlasové upozornění: „Bluetooth pairing“ (Párování Bluetooth).



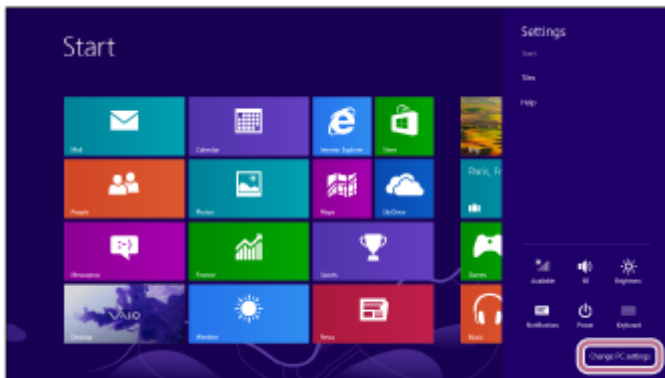
2 Pokud se počítač nachází v pohotovostním režimu (režimu spánku) nebo v režimu hibernace, probudte počítač.

3 Zaregistrujte sluchátka pomocí počítače.

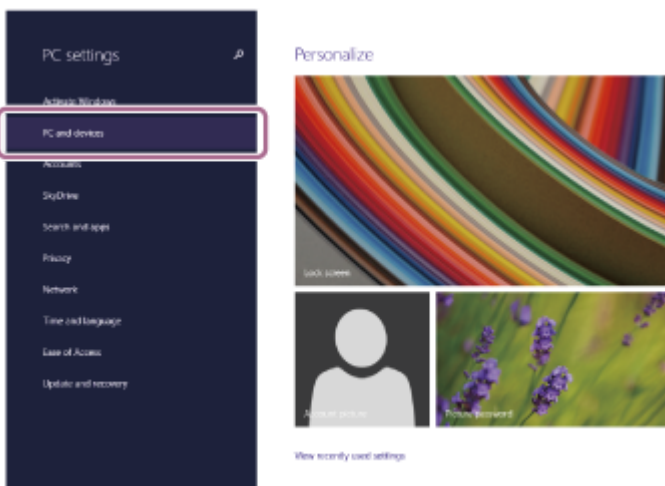
1. Přesuňte kurzor myši do pravého horního rohu obrazovky (při používání dotykového panelu táhněte z pravého okraje obrazovky), potom v liště ovládacích tlačítek vyberte volbu [Settings].



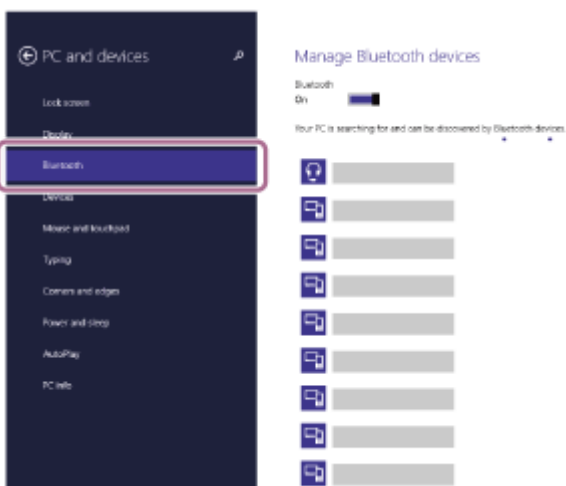
2. Vyberte voľbu [Change PC Settings] ovládacieho tlačítka [Settings].



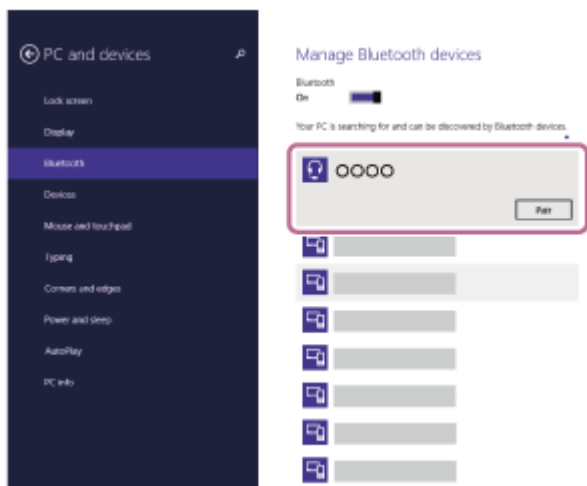
3. Vyberte voľbu [PC and devices] na obrazovke [PC Settings].



4. Vyberte voľbu [Bluetooth].



5. Zvoľte [WH-XB910N], potom vyberte možnosť [Pair].



Pokud je vyžadováno zadání hesla (*), zadejte „0000“.

Sluchátka a počítač jsou vzájemně spárovány a spojeny. Ozve se hlasové upozornění: „Bluetooth connected“ (Bluetooth připojeno).

Pokud nejsou zařízení spojena, vyhledejte informace v části „[Připojení ke spárovanému počítači \(Windows 8.1\)](#)“.

* Heslo může být nazýváno „Přístupový kód“, „Kód PIN“, „Číslo PIN“ nebo „Heslo“.

Tip

- Výše uvedený postup slouží jako příklad. Více informací naleznete v návodu k obsluze dodaném s počítačem.
- Chcete-li vymazat všechny informace o párování Bluetooth, vyhledejte informace v části „[Inicializace sluchátek pro obnovení továrního nastavení](#)“.

Poznámka

- Nedojde-li ke spárování do 5 minut, bude režim párování zrušen. V takovém případě vypněte napájení a začněte postup znovu od kroku 1 .
- Jakmile jsou zařízení Bluetooth spárována, není třeba je párovat znovu s výjimkou následujících případů:
 - Informace o párování jsou vymazány po opravě apod.
 - Když je párováno 9. zařízení.
Sluchátka je možné spárovat až s 8 zařízeními. Je-li při párování nového zařízení již spárováno 8 zařízení, budou informace o registraci spárovaného zařízení s nejstarším časem připojení přepsány informacemi nového zařízení.
 - Informace o párování sluchátek byly vymazány ze zařízení Bluetooth.
 - Když jsou sluchátka inicializována.
Dojde k vymazání všech informací o párování. V takovém případě odstraňte informace o párování sluchátek z daného připojeného zařízení a poté je opět spárujte.
- Sluchátka je možné spárovat s větším počtem zařízení, ale hudbu je možné přehrávat vždy pouze z 1 z nich.

Příbuzné téma

- [Bezdrátové připojení k zařízením Bluetooth](#)
- [Připojení ke spárovanému počítači \(Windows 8.1\)](#)
- [Poslech hudby ze zařízení pomocí připojení Bluetooth](#)
- [Video volání v počítači](#)
- [Ukončení připojení Bluetooth \(po použití\)](#)
- [Inicializace sluchátek pro obnovení továrního nastavení](#)

Bezdrátová stereofonní sluchátka s potlačením hluku
WH-XB910N


Párování a připojení k počítači (Mac)

Operace spočívající v registrování zařízení, která chcete připojit, se nazývá „párování“. Před prvním použitím zařízení se sluchátka zařízení nejdříve spárujte.

Kompatibilní operační systém

macOS (verze 10.15 nebo novější)

Před zahájením operace zajistěte následující:

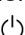
- Počítač je vybaven funkcí Bluetooth, která podporuje připojení pro přehrávání hudby (A2DP).
- Pokud v počítači používáte aplikaci pro video hovory, počítač má funkci Bluetooth, která podporuje připojení pro volání (HFP/HSP).
- Počítač se nachází do 1 m od sluchátek.
- Sluchátka jsou dostatečně nabitá.
- Máte k dispozici návod k obsluze počítače.
- V závislosti na používaném počítači je možné, že budete muset zapnout integrovaný adaptér Bluetooth. Pokud nevíte, jak adaptér Bluetooth zapnout, nebo pokud si nejste jisti, zda je počítač integrovaným adaptérem Bluetooth vybaven, nahlédněte do návodu k obsluze dodaného s počítačem.
- Nastavte reproduktor počítače do režimu zapnuto.
Pokud je reproduktor počítače nastaven na režim  „vypnuto“, nebude se ze sluchátek ozývat zvuk.

Reproduktor počítače je v režimu zapnuto



1 Uvedte sluchátka do režimu párování.

Sluchátka zapněte, když je poprvé párujete se zařízením po jeho zakoupení nebo poté, co jste provedli inicializaci sluchátek (sluchátka nemají žádné informace o párování). Sluchátka se automaticky přepnou do režimu párování. V takovém případě přejděte ke kroku **2**.

Při párování druhého a každého dalšího zařízení (sluchátka obsahují informace o párování pro jiná zařízení) stiskněte a přidržte tlačítko  (napájení) po dobu přibližně 5 sekund.




Zkontrolujte, že indikátor (modrý) opakovaně bliká dvakrát za sebou. Ozve se hlasové upozornění: „Bluetooth pairing“ (Párování Bluetooth).



2 Pokud se počítač nachází v pohotovostním režimu (režimu spánku) nebo v režimu hibernace, probudte počítač.

3 Zaregistrujte sluchátka pomocí počítače.

1. V ukotvení v dolní části obrazovky vyberte možnost [ (System Preferences)] - [Bluetooth].



2. Vyberte volbu [WH-XB910N] na obrazovce [Bluetooth], potom klikněte na volbu [Connect].



Pokud je vyžadováno zadání hesla (*), zadejte „0000“.

Sluchátka a počítač jsou vzájemně spárovány a spojeny. Ozve se hlasové upozornění: „Bluetooth connected“ (Bluetooth připojeno).

Pokud nejsou zařízení spojena, vyhledejte informace v části „[Připojení ke spárovanému počítači \(Mac\)](#)“.

* Heslo může být nazýváno „Přístupový kód“, „Kód PIN“, „Číslo PIN“ nebo „Heslo“.

Tip

- Výše uvedený postup slouží jako příklad. Více informací naleznete v návodu k obsluze dodaném s počítačem.
- Chcete-li vymazat všechny informace o párování Bluetooth, vyhledejte informace v části „[Inicializace sluchátek pro obnovení továrního nastavení](#)“.

Poznámka

- Nedojde-li ke spárování do 5 minut, bude režim párování zrušen. V takovém případě vypněte napájení a začněte postup znovu od kroku **1**.
- Jakmile jsou zařízení Bluetooth spárována, není třeba je párovat znovu s výjimkou následujících případů:
 - Informace o párování jsou vymazány po opravě apod.
 - Když je párováno 9. zařízení.
Sluchátka je možné spárovat až s 8 zařízeními. Je-li při párování nového zařízení již spárováno 8 zařízení, budou informace o registraci spárovaného zařízení s nejstarším časem připojení přepsány informacemi nového zařízení.
 - Informace o párování sluchátek byly vymazány ze zařízení Bluetooth.
 - Když jsou sluchátka inicializována.
Dojde k vymazání všech informací o párování. V takovém případě odstraňte informace o párování sluchátek z daného připojeného zařízení a poté je opět spárujte.

- Sluchátka je možné spárovat s větším počtem zařízení, ale hudbu je možné přehrávat vždy pouze z 1 z nich.

Příbuzné téma

- [Bezdrátové připojení k zařízením Bluetooth](#)
- [Připojení ke spárovanému počítači \(Mac\)](#)
- [Poslech hudby ze zařízení pomocí připojení Bluetooth](#)
- [Video volání v počítači](#)
- [Ukončení připojení Bluetooth \(po použití\)](#)
- [Inicializace sluchátek pro obnovení továrního nastavení](#)

5-031-017-11(2) Copyright 2021 Sony Corporation

Bezdrátová stereofonní sluchátka s potlačením hluku
WH-XB910N

Připojení ke spárovanému počítači (Windows 10)

Před zahájením operace zajistěte následující:

- V závislosti na používaném počítači je možné, že budete muset zapnout integrovaný adaptér Bluetooth. Pokud nevíte, jak adaptér Bluetooth zapnout, nebo pokud si nejste jisti, zda je počítač integrovaným adaptérem Bluetooth vybaven, nahlédněte do návodu k obsluze dodaného s počítačem.

1 Pokud se počítač nachází v pohotovostním režimu (režimu spánku) nebo v režimu hibernace, probudte počítač.

2 Zapněte sluchátka.

Stiskněte tlačítko  (napájení) a podržte je asi 2 sekundy.



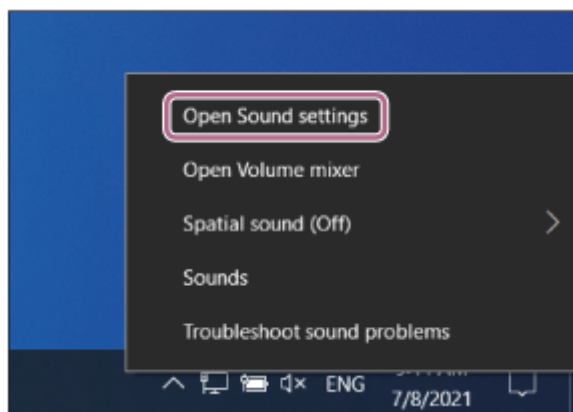
Ozve se hlasové upozornění: „Power on“ (Napájení zapnuto). Zkontrolujte, že indikátor (modrý) po uvolnění prstu z tlačítka nadále bliká.



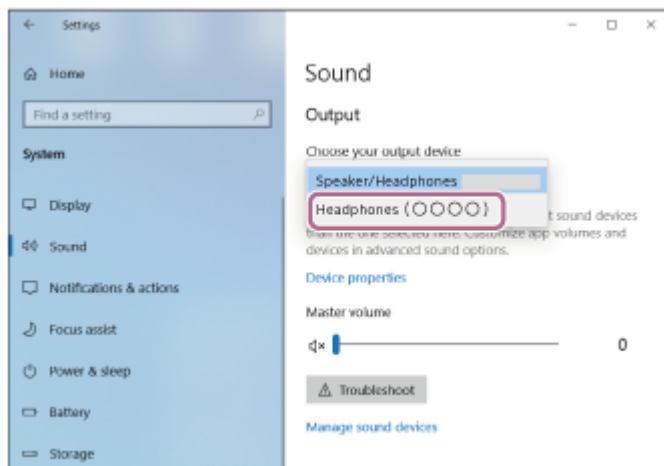
Pokud se sluchátka automaticky připojila k naposledy připojenému zařízení, ozve se hlasové upozornění: „Bluetooth connected“ (Bluetooth připojeno). Zkontrolujte stav připojení na počítači. Není-li připojení navázáno, přejděte ke kroku 3.

3 Zvolte sluchátka pomocí počítače.

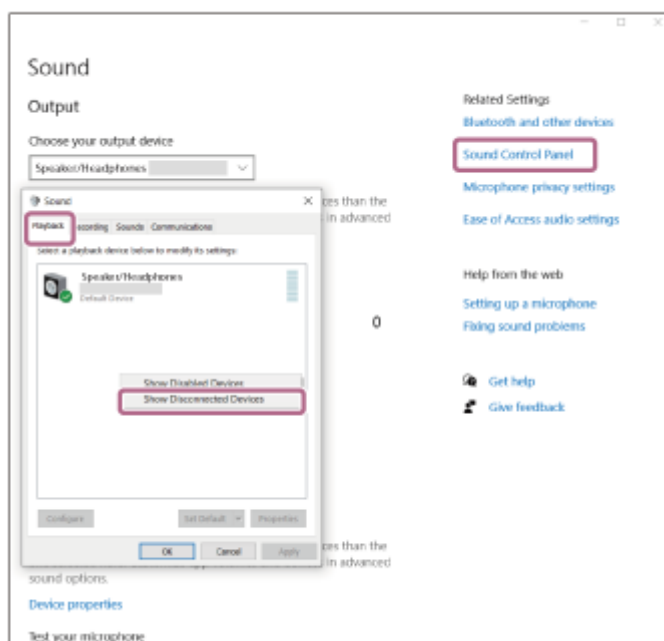
1. Pravým tlačítkem myši klikněte na ikonu reproduktoru na panelu nástrojů, potom vyberte možnost [Open Sound settings].



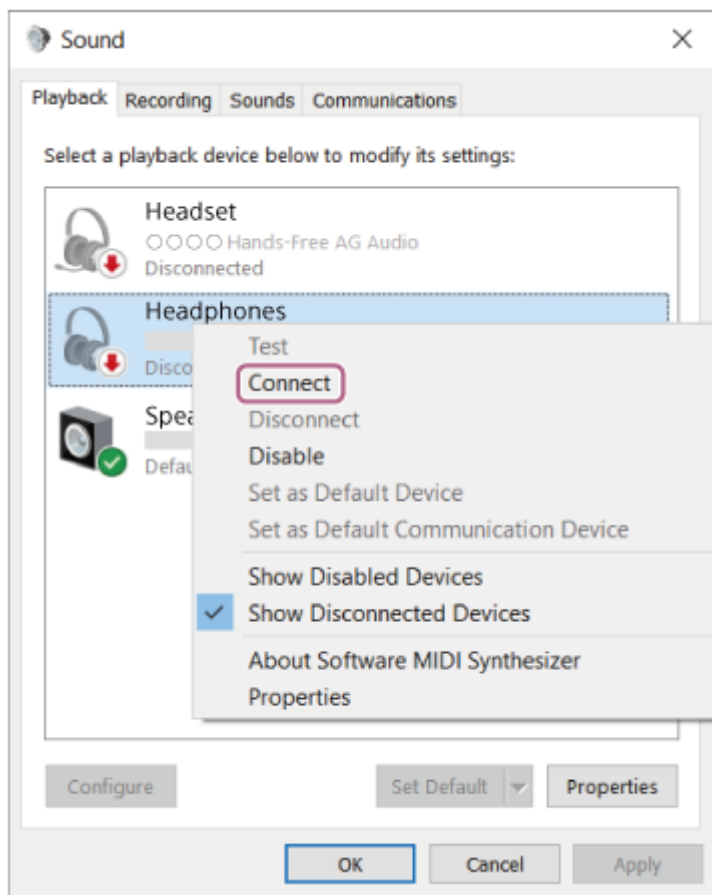
2. Z rozevírací nabídky [Choose your output device] vyberte možnost [Headphones (WH-XB910NStereo)].



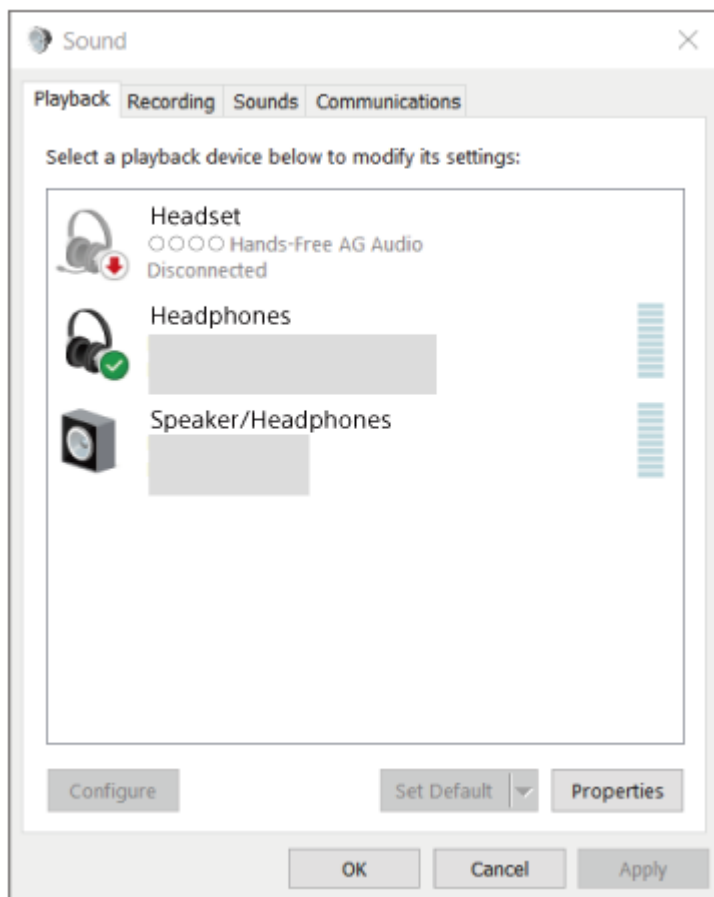
Pokud se v rozevírací nabídce nezobrazí možnost [Headphones (WH-XB910N Stereo)], klikněte na [Sound Control Panel] a poté klikněte pravým tlačítkem na záložku [Playback] na obrazovce [Sound] a zaškrtněte možnost [Show Disconnected Devices].



3. Vyberte ze zobrazené nabídky možnost [Connect].



Připojení bude navázáno. Ozve se hlasové upozornění: „Bluetooth connected“ (Bluetooth připojeno).



Tip

- Výše uvedený postup slouží jako příklad. Více informací naleznete v návodu k obsluze dodaném s počítačem.

Poznámka

- Pokud je kvalita přehrávaného zvuku špatná, zkontrolujte, zda je v nastaveních počítače zapnutá funkce A2DP, která podporuje připojení pro přehrávání hudby. Více informací naleznete v návodu k obsluze dodaném s počítačem.
- Je-li poslední připojené zařízení Bluetooth přiloženo do blízkosti sluchátek, mohou se sluchátka k zařízení automaticky připojit pouhým zapnutím sluchátek. V takovém případě deaktivujte funkci Bluetooth na posledním připojeném zařízení nebo vypněte napájení.
- Pokud k sluchátkům nelze počítač připojit, vymažte na počítači informace o párování a proveďte spárování znovu. Informace o operacích ve vašem počítači naleznete v návodu k obsluze dodaném s počítačem.

Příbuzné téma

- [Bezdrátové připojení k zařízením Bluetooth](#)
- [Párování a připojení k počítači \(Windows 10\)](#)
- [Poslech hudby ze zařízení pomocí připojení Bluetooth](#)
- [Ukončení připojení Bluetooth \(po použití\)](#)

Bezdrátová stereofonní sluchátka s potlačením hluku
WH-XB910N

Připojení ke spárovanému počítači (Windows 8.1)

Před zahájením operace zajistěte následující:

- V závislosti na používaném počítači je možné, že budete muset zapnout integrovaný adaptér Bluetooth. Pokud nevíte, jak adaptér Bluetooth zapnout, nebo pokud si nejste jisti, zda je počítač integrovaným adaptérem Bluetooth vybaven, nahlédněte do návodu k obsluze dodaného s počítačem.

1 Pokud se počítač nachází v pohotovostním režimu (režimu spánku) nebo v režimu hibernace, probudte počítač.

2 Zapněte sluchátka.

Stiskněte tlačítko  (napájení) a podržte je asi 2 sekundy.



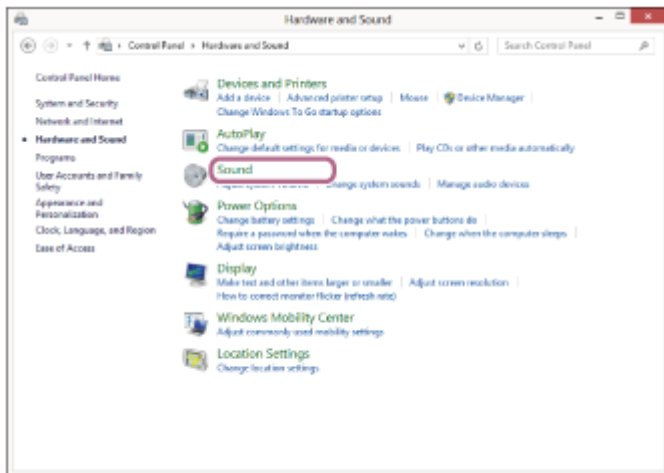
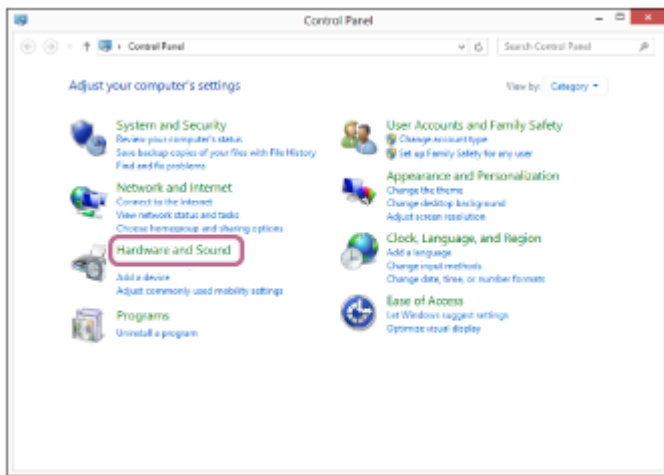
Ozve se hlasové upozornění: „Power on“ (Napájení zapnuto). Zkontrolujte, že indikátor (modrý) po uvolnění prstu z tlačítka nadále bliká.



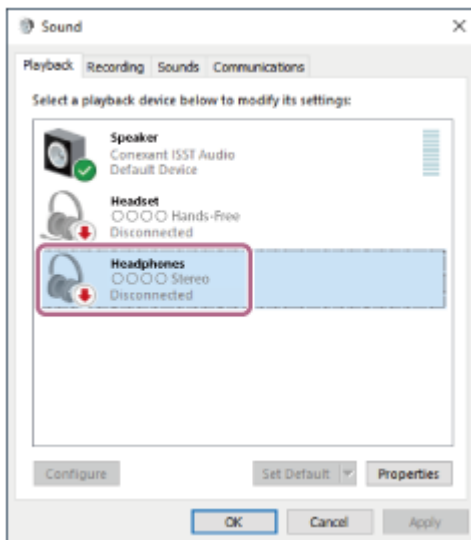
Pokud se sluchátka automaticky připojila k naposledy připojenému zařízení, ozve se hlasové upozornění: „Bluetooth connected“ (Bluetooth připojeno). Zkontrolujte stav připojení na počítači. Není-li připojení navázáno, přejděte ke kroku 3.

3 Zvolte sluchátka pomocí počítače.

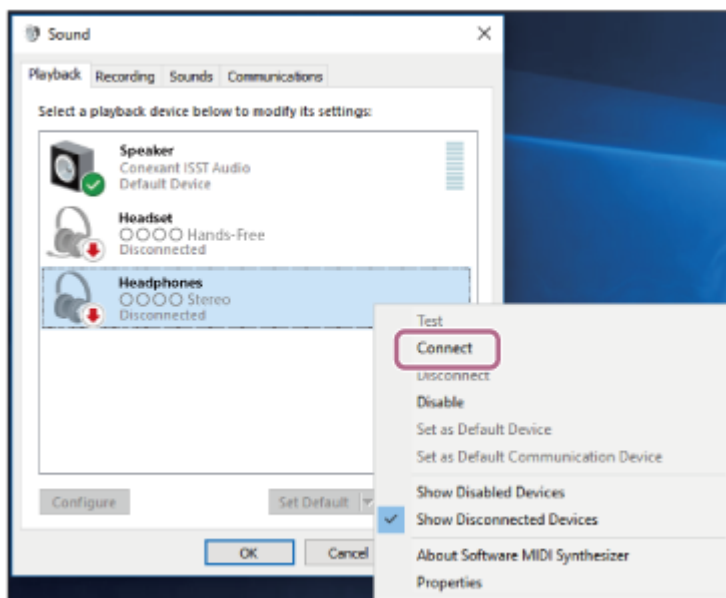
1. Na obrazovce Start vyberte volbu [Desktop].
2. Pravým tlačítkem myši klikněte na tlačítko [Start], potom v rozevírací nabídce vyberte možnost [Control Panel].
3. Vyberte volbu [Hardware and Sound] - [Sound].



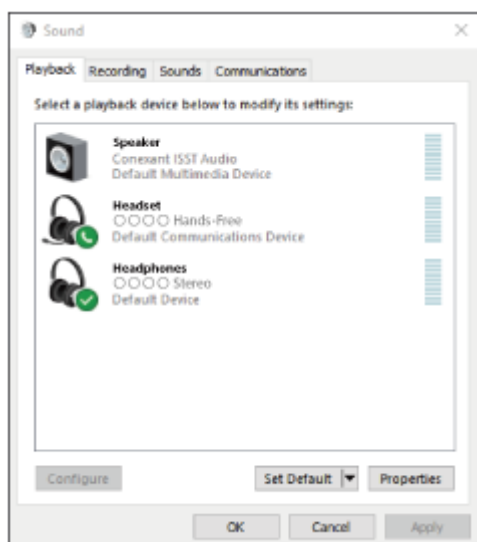
4. Pravým tlačítkem myši klikněte na [WH-XB910N].
Pokud se na obrazovce [Sound] nezobrazí [WH-XB910N], klikněte pravým tlačítkem myši na obrazovku [Sound], potom zaškrtněte možnost [Show Disconnected Devices].



5. Vyberte ze zobrazené nabídky možnost [Connect].



Připojení bude navázáno. Ozve se hlasové upozornění: „Bluetooth connected“ (Bluetooth připojeno).



Tip

- Výše uvedený postup slouží jako příklad. Více informací naleznete v návodu k obsluze dodaném s počítačem.

Poznámka

- Pokud je kvalita přehrávaného zvuku špatná, zkontrolujte, zda je v nastaveních počítače zapnutá funkce A2DP, která podporuje připojení pro přehrávání hudby. Více informací naleznete v návodu k obsluze dodaném s počítačem.
- Je-li poslední připojené zařízení Bluetooth přiloženo do blízkosti sluchátek, mohou se sluchátka k zařízení automaticky připojit pouhým zapnutím sluchátek. V takovém případě deaktivujte funkci Bluetooth na posledním připojeném zařízení nebo vypněte napájení.
- Pokud k sluchátkům nelze počítač připojit, vymažte na počítači informace o párování a proveďte spárování znovu. Informace o operacích ve vašem počítači naleznete v návodu k obsluze dodaném s počítačem.

Příbuzné téma

- [Bezdrátové připojení k zařízením Bluetooth](#)
- [Párování a připojení k počítači \(Windows 8.1\)](#)

- Poslech hudby ze zařízení pomocí připojení Bluetooth
- Ukončení připojení Bluetooth (po použití)

5-031-017-11(2) Copyright 2021 Sony Corporation


Bezdrátová stereofonní sluchátka s potlačením hluku
WH-XB910N

Připojení ke spárovanému počítači (Mac)

Kompatibilní operační systém

macOS (verze 10.15 nebo novější)

Před zahájením operace zajistěte následující:

- V závislosti na používaném počítači je možné, že budete muset zapnout integrovaný adaptér Bluetooth. Pokud nevíte, jak adaptér Bluetooth zapnout, nebo pokud si nejste jisti, zda je počítač integrovaným adaptérem Bluetooth vybaven, nahlédněte do návodu k obsluze dodaného s počítačem.
- Nastavte reproduktor počítače do režimu zapnuto. Pokud je reproduktor počítače nastaven na režim  „vypnuto“, nebude se ze sluchátek ozývat zvuk.

Reproduktor počítače je v režimu zapnuto



- 1 Pokud se počítač nachází v pohotovostním režimu (režimu spánku) nebo v režimu hibernace, probudte počítač.

- 2 Zapněte sluchátka.

Stiskněte tlačítko  (napájení) a podržte je asi 2 sekundy.




Ozve se hlasové upozornění: „Power on“ (Napájení zapnuto). Zkontrolujte, že indikátor (modrý) po uvolnění prstu z tlačítka nadále bliká.



Pokud se sluchátka automaticky připojila k naposledy připojenému zařízení, ozve se hlasové upozornění: „Bluetooth connected“ (Bluetooth připojeno).

Zkontrolujte stav připojení na počítači. Není-li připojení navázáno, přejděte ke kroku 3.

- 3 Zvolte sluchátka pomocí počítače.

1. V ukotvení v dolní části obrazovky vyberte možnost [ (System Preferences)] - [Bluetooth].



2. Klikněte na možnost [WH-XB910N] na obrazovce [Bluetooth], zatímco budete držet stisknutou klávesu Control počítače, a vyberte z rozevírací nabídky položku [Connect].



Ozve se hlasové upozornění: „Bluetooth connected“ (Bluetooth připojeno).

Tip

- Výše uvedený postup slouží jako příklad. Více informací naleznete v návodu k obsluze dodaném s počítačem.

Poznámka

- Pokud je kvalita přehrávaného zvuku špatná, zkontrolujte, zda je v nastaveních počítače zapnutá funkce A2DP, která podporuje připojení pro přehrávání hudby. Více informací naleznete v návodu k obsluze dodaném s počítačem.
- Je-li poslední připojené zařízení Bluetooth přiloženo do blízkosti sluchátek, mohou se sluchátka k zařízení automaticky připojit pouhým zapnutím sluchátek. V takovém případě deaktivujte funkci Bluetooth na posledním připojeném zařízení nebo vypněte napájení.
- Pokud k sluchátkům nelze počítač připojit, vymažte na počítači informace o párování a proveďte spárování znovu. Informace o operacích ve vašem počítači naleznete v návodu k obsluze dodaném s počítačem.

Příbuzné téma

- [Bezdrátové připojení k zařízením Bluetooth](#)
- [Párování a připojení k počítači \(Mac\)](#)
- [Poslech hudby ze zařízení pomocí připojení Bluetooth](#)
- [Ukončení připojení Bluetooth \(po použití\)](#)



Bezdrátová stereofonní sluchátka s potlačením hluku
WH-XB910N

Spárování a připojení k zařízení Bluetooth

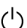
Operace spočívající v registrování zařízení, která chcete připojit, se nazývá „párování“. Před prvním použitím zařízení se sluchátka zařízení nejdříve spárujte.

Před zahájením operace zajistěte následující:

- Zařízení Bluetooth se nachází do 1 m od sluchátek.
- Sluchátka jsou dostatečně nabitá.
- Je k dispozici návod k obsluze zařízení Bluetooth.

1 Uved'te sluchátka do režimu párování.

Sluchátka zapněte, když je poprvé párujete se zařízením po jeho zakoupení nebo poté, co jste provedli inicializaci sluchátek (sluchátka nemají žádné informace o párování). Sluchátka se automaticky přepnou do režimu párování. V takovém případě přejděte ke kroku 2.

Při párování druhého a každého dalšího zařízení (sluchátka obsahují informace o párování pro jiná zařízení) stiskněte a přidržte tlačítko  (napájení) po dobu přibližně 5 sekund.



Zkontrolujte, že indikátor (modrý) opakovaně bliká dvakrát za sebou. Ozve se hlasové upozornění: „Bluetooth pairing“ (Párování Bluetooth).



2 Vyhledejte sluchátka zahájením postupu párování na zařízení Bluetooth.

Na displeji zařízení Bluetooth se v seznamu nalezených zařízení zobrazí [WH-XB910N].

3 Vyberte možnost [WH-XB910N] zobrazenou na obrazovce zařízení Bluetooth pro párování.

Pokud je vyžadováno zadání hesla (*), zadejte „0000“.

* Heslo může být nazýváno „Přístupový kód“, „Kód PIN“, „Číslo PIN“ nebo „Heslo“.

4 Navažte připojení Bluetooth ze zařízení Bluetooth.

Některá zařízení se po dokončení párování automaticky spojí se sluchátky. Ozve se hlasové upozornění: „Bluetooth connected“ (Bluetooth připojeno).

Pokud nejsou zařízení spojena, vyhledejte informace v části „[Připojení ke spárovanému zařízení Bluetooth](#)“.

Tip

- Výše uvedený postup slouží jako příklad. Více informací naleznete v návodu k obsluze dodaném se zařízením Bluetooth.

- Chcete-li vymazat všechny informace o párování Bluetooth, vyhledejte informace v části „[Inicializace sluchátek pro obnovení továrního nastavení](#)“.

Poznámka

- Nedojde-li ke spárování do 5 minut, bude režim párování zrušen. V takovém případě vypněte napájení a začněte postup znovu od kroku 1.
- Jakmile jsou zařízení Bluetooth spárována, není třeba je párovat znovu s výjimkou následujících případů:
 - Informace o párování jsou vymazány po opravě apod.
 - Když je párováno 9. zařízení.
Sluchátka je možné spárovat až s 8 zařízeními. Je-li při párování nového zařízení již spárováno 8 zařízení, budou informace o registraci spárovaného zařízení s nejstarším časem připojení přepsány informacemi nového zařízení.
 - Informace o párování sluchátek byly vymazány ze zařízení Bluetooth.
 - Když jsou sluchátka inicializována.
Dojde k vymazání všech informací o párování. V takovém případě odstraňte informace o párování sluchátek z daného připojeného zařízení a poté je opět spárujte.
- Sluchátka je možné spárovat s větším počtem zařízení, ale hudbu je možné přehrávat vždy pouze z 1 z nich.

Příbuzné téma

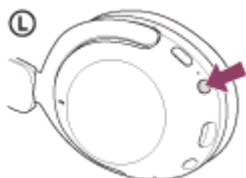
- [Bezdrátové připojení k zařízením Bluetooth](#)
- [Připojení ke spárovanému zařízení Bluetooth](#)
- [Poslech hudby ze zařízení pomocí připojení Bluetooth](#)
- [Ukončení připojení Bluetooth \(po použití\)](#)
- [Inicializace sluchátek pro obnovení továrního nastavení](#)

Bezdrátová stereofonní sluchátka s potlačením hluku
WH-XB910N

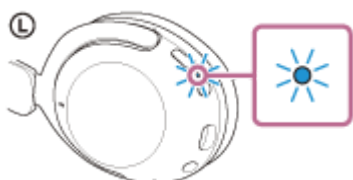
Připojení ke spárovanému zařízení Bluetooth

1 Zapněte sluchátka.

Stiskněte tlačítko  (napájení) a podržte je asi 2 sekundy.



Ozve se hlasové upozornění: „Power on“ (Napájení zapnuto). Zkontrolujte, že indikátor (modrý) po uvolnění prstu z tlačítka nadále bliká.



Pokud se sluchátka automaticky připojila k naposledy připojenému zařízení, ozve se hlasové upozornění: „Bluetooth connected“ (Bluetooth připojeno).

Zkontrolujte stav připojení na zařízení Bluetooth. Není-li připojení navázáno, přejděte ke kroku 2.

2 Navažte připojení Bluetooth ze zařízení Bluetooth.

Více informací o operacích ve vašem zařízení Bluetooth naleznete v návodu k obsluze dodaném se zařízením Bluetooth. Když je zařízení připojeno, ozve se hlasové upozornění: „Bluetooth connected“ (Bluetooth připojeno).

Tip

- Výše uvedený postup slouží jako příklad. Více informací naleznete v návodu k obsluze dodaném se zařízením Bluetooth.

Poznámka

- Při připojování se na připojeném zařízení může zobrazit [WH-XB910N], [LE_WH-XB910N] nebo obojí. Když se zobrazí obojí nebo když se zobrazí [WH-XB910N], vyberte [WH-XB910N]; když se zobrazí [LE_WH-XB910N], vyberte [LE_WH-XB910N].
- Je-li poslední připojené zařízení Bluetooth přiloženo do blízkosti sluchátek, mohou se sluchátka k zařízení automaticky připojit pouhým zapnutím sluchátek. V takovém případě deaktivujte funkci Bluetooth na posledním připojeném zařízení nebo vypněte napájení.
- Pokud nelze zařízení Bluetooth k sluchátkům připojit, vymažte v zařízení Bluetooth informace o párování a proveďte spárování znovu. Více informací o operacích ve vašem zařízení Bluetooth naleznete v návodu k obsluze dodaném se zařízením Bluetooth.

Příbuzné téma

- [Bezdrátové připojení k zařízením Bluetooth](#)
- [Spárování a připojení k zařízením Bluetooth](#)

- Poslech hudby ze zařízení pomocí připojení Bluetooth
- Ukončení připojení Bluetooth (po použití)

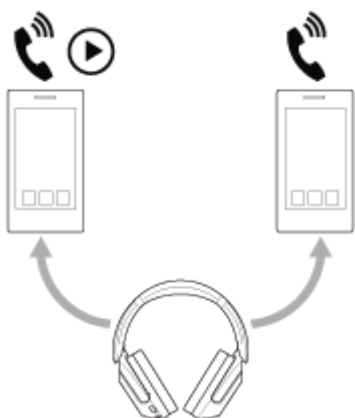
5-031-017-11(2) Copyright 2021 Sony Corporation

Bezdrátová stereofonní sluchátka s potlačením hluku
WH-XB910N

Připojení sluchátek k dvěma zařízením současně (vícebodové připojení)

Když je zapnutá funkce [Connect to 2 devices simultaneously] pomocí aplikace „Sony | Headphones Connect“, sluchátka se mohou připojit přes Bluetooth k dvěma zařízením současně. V takovém případě můžete využít následující možnosti.

- Čekání na příchozí hovor u dvou smartphonů
Se sluchátky můžete poslouchat hudbu přehrávanou na jednom smartphonu, přitom čekat na příchozí hovor na obou smartphonech a příchozí hovor přijmout.



- Přepnutí přehrávání hudby mezi dvěma zařízeními
Můžete přepnout přehrávání hudby z jednoho zařízení na druhé bez toho, abyste museli připojení přes Bluetooth navazovat znovu.



Současné připojení sluchátek k dvěma zařízením přes Bluetooth

Před připojením nainstalujte do jednoho ze dvou zařízení aplikaci „Sony | Headphones Connect“.

- 1 Spárujte sluchátka s oběma zařízením.
- 2 Pomocí zařízení s nainstalovanou aplikací „Sony | Headphones Connect“ navažte se sluchátky připojení přes Bluetooth.
- 3 Zapněte funkci [Connect to 2 devices simultaneously] pomocí aplikace „Sony | Headphones Connect“.
- 4 Navažte se sluchátky připojení Bluetooth pomocí druhého zařízení.

Po navázání připojení Bluetooth mezi dvěma zařízeními a sluchátky lze přes Bluetooth připojit další spárované zařízení. Pokud se pokusíte připojit ke sluchátkům přes Bluetooth ze třetího zařízení, připojení Bluetooth se zařízením, které jako poslední přehrávalo hudbu, bude zachováno a připojení Bluetooth s druhým zařízením bude ukončeno. Poté bude navázáno připojení Bluetooth mezi třetím zařízením a sluchátky.

Přehrávání hudby, když jsou sluchátka připojena přes Bluetooth k dvěma zařízením

- Při spuštění přehrávání hudby pomocí sluchátek se přehraje hudba ze zařízení, které hudbu přehrávalo jako poslední.
- Pokud chcete přehrát hudbu z druhého zařízení, zastavte přehrávání v zařízení, které hudbu přehrává nyní, a poté spusťte přehrávání na druhém zařízení.
Pokud spustíte přehrávání na druhém zařízení, zatímco první zařízení stále přehrává hudbu, sluchátka budou nadále reprodukovat hudbu z prvního zařízení. V takovém případě můžete začít poslouchat hudbu z druhého zařízení tak, že zastavíte přehrávání na prvním zařízení.

Telefonování, když jsou sluchátka připojena přes Bluetooth k dvěma zařízením

- Když jsou sluchátka připojena přes Bluetooth k dvěma smartphonům apod. současně, obě zařízení jsou v pohotovostním režimu.
- Při příchozím hovoru na prvním přístroji bude vyzváněcí tón slyšet přes sluchátka. Při příchozím hovoru na druhém přístroji, když přes sluchátka telefonujete, bude vyzváněcí tón slyšet z druhého přístroje.
Když hovor na prvním přístroji ukončíte, vyzváněcí tón druhého přístroje bude slyšet přes sluchátka.

Poznámka

- Když je zapnutá funkce [Connect to 2 devices simultaneously] pomocí aplikace „Sony | Headphones Connect“, LDAC nelze použít. Kodek se automaticky přepne na spojení pomocí AAC nebo SBC.

Příbuzné téma

- [Možnosti aplikace „Sony | Headphones Connect“](#)
- [Bezdrátové připojení k zařízením Bluetooth](#)
- [Podporované kodeky](#)

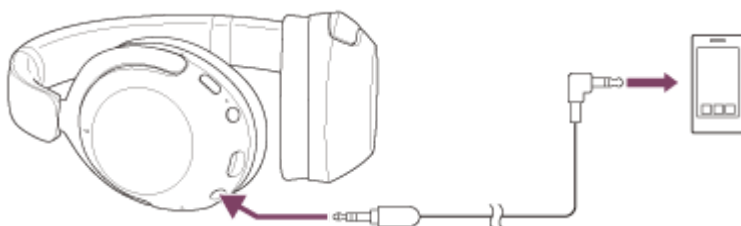
Bezdrátová stereofonní sluchátka s potlačením hluku
WH-XB910N

Použití dodaného kabelu ke sluchátkům

Používáte-li sluchátka na místě, kde je zakázáno používat zařízení Bluetooth (např. v letadle), můžete je použít jako sluchátka s funkcí odstranění hluku tím, že je k zařízení připojíte pomocí dodaného kabelu ke sluchátkům a zapnete.

1 Připojte zařízení pro přehrávání ke vstupnímu konektoru kabelu sluchátek pomocí dodaného kabelu ke sluchátkům.

K připojovanému zařízení vždy připojujte konektor ve tvaru L.



Tip

- Můžete poslouchat hudbu, i když jsou sluchátka vypnutá. V takovém případě není možné použít funkci potlačení hluku.
- Pokud chcete použít funkci potlačení hluku / režim okolního zvuku, zapněte sluchátka.
- Sluchátka se automaticky vypnou, pokud odpojíte dodávaný kabel ke sluchátkům od sluchátek, když jsou sluchátka zapnutá.
- Při přichozím hovoru bude přes sluchátka slyšet vyzváněcí tón. Přijměte hovor pomocí smartphonu či mobilního telefonu a hovořte do mikrofonu telefonu. Hlas volajícího uslyšíte ze sluchátek. Odpojte-li kabel ke sluchátkům od smartphonu či mobilního telefonu, můžete konverzovat pomocí mikrofonu a reproduktoru telefonu.

Poznámka

- Použijte pouze dodaný kabel ke sluchátkům.
- Konektor musí být řádně zasunut.
- Při používání kabelu ke sluchátkům nelze použít funkci Bluetooth.
- Režim rychlé pozornosti lze použít při připojení sluchátek k zařízení pomocí dodaného kabelu ke sluchátkům, když jsou sluchátka zapnutá. Provádějte operace, jako je úprava hlasitosti a přehrávání/pozastavení, na zařízení pro přehrávání. Když jsou sluchátka vypnutá, režim rychlé pozornosti nelze použít.
- Tlačítko NC/AMB (potlačení hluku / režim okolního zvuku) nelze použít, když jsou sluchátka vypnutá.

Příbuzné téma

- [Používání funkce potlačení hluku](#)
- [Poslech okolního zvuku při přehrávání hudby \(režim okolního zvuku\)](#)
- [Rychlý poslech okolního zvuku \(režim rychlé pozornosti\)](#)

Bezdrátová stereofonní sluchátka s potlačením hluku
WH-XB910N

Poslech hudby ze zařízení pomocí připojení Bluetooth

Pokud vaše zařízení Bluetooth podporuje následující profily, můžete na sluchátkách poslouchat hudbu a ovládat zařízení prostřednictvím připojení Bluetooth.

- A2DP (Advanced Audio Distribution Profile)
Můžete bezdrátově poslouchat hudbu ve vysoké kvalitě.
- AVRCP (Audio Video Remote Control Profile)
Můžete nastavit hlasitost apod.

Obsluha se může lišit v závislosti na zařízení Bluetooth. Viz návod k obsluze dodaný k zařízení Bluetooth.

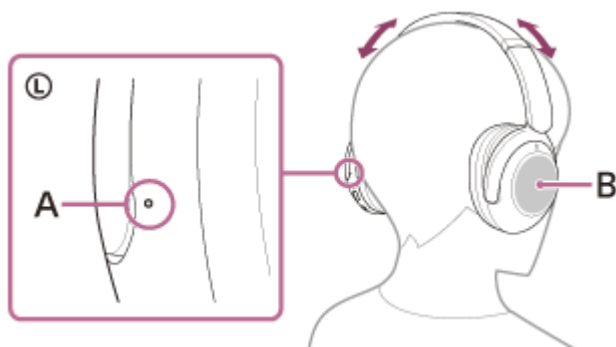
1 Připojte sluchátka k zařízení Bluetooth.

2 Nasad'te si sluchátka na uši.

Nastavte délku sluchátkového pásku.

Nasad'te si sluchátka tak, aby byla značka **L** (levé) na levém uchu a značka **R** (pravé) na pravém uchu. Na značce strany **L** (levá) se nachází hmatová tečka.

Při nošení sluchátek dávejte pozor, abyste se nedotkli dotykového ovládacího panelu.



A: Hmatová tečka

B: Dotykový ovládací panel

3 V zařízení Bluetooth zahajte přehrávání a nastavte hlasitost na mírnou úroveň.

4 Hlasitost nastavíte pomocí dotykového ovládacího panelu sluchátek.

- Zvýšení hlasitosti: Táhněte opakovaně nahoru, dokud hlasitost nedosáhne požadované úrovně.



- Snížení hlasitosti: Táhněte opakovaně dolů, dokud hlasitost nedosáhne požadované úrovně.



- Plynulá změna hlasitosti: Táhněte nahoru nebo dolů a podržte. Na požadované úrovni hlasitosti uvolněte.

Když hlasitost dosáhne maximálního nebo minimálního nastavení, ozve se zvuková výstraha.

Tip

- Sluchátka podporují ochranu obsahu SCMS-T. Můžete si tak užívat hudbu a jiné audio ze zařízení, jako je mobilní telefon nebo přenosný televizor, která podporují ochranu obsahu SCMS-T.
- V závislosti na zařízení Bluetooth je někdy nezbytné upravit hlasitost nebo nastavení výstupu zvuku na zařízení.
- Hlasitost sluchátek během hovoru a během poslechu hudby lze nastavit nezávisle na sobě. Změna hlasitosti hovoru neovlivní hlasitost přehrávání hudby a naopak.

Poznámka

- Při špatných podmínkách komunikace nemusí zařízení Bluetooth na ovládání sluchátek reagovat správně.

Příbuzné téma

- [Bezdrátové připojení k zařízením Bluetooth](#)
- [Ovládání audio zařízení \(připojení Bluetooth\)](#)
- [Používání funkce potlačení hluku](#)

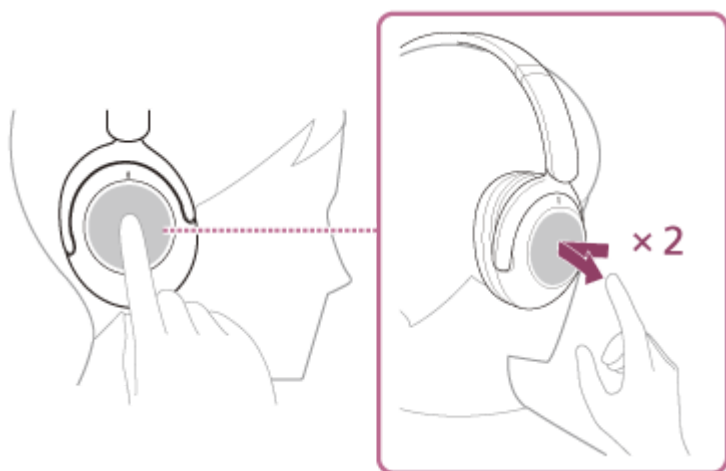
Bezdrátová stereofonní sluchátka s potlačením hluku
WH-XB910N

Ovládání audio zařízení (připojení Bluetooth)

Pokud vaše zařízení Bluetooth podporuje funkci ovládání zařízení (kompatibilní protokol: AVRCP), jsou k dispozici následující operace. Následující funkce se mohou lišit v závislosti na zařízení Bluetooth, nahlédněte proto do návodu k obsluze dodaného se zařízením.

Pomocí dotykového ovládacího panelu můžete provádět následující operace.

- Přehrát/pozastavit: Dvakrát rychle klepněte na dotykový ovládací panel (s intervalem asi 0,3 sekundy).



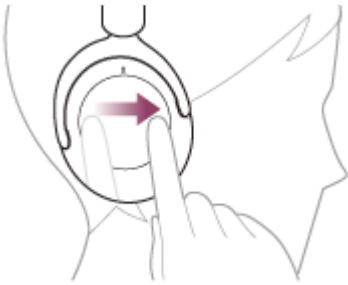
- Přeskočit na začátek následující stopy: táhněte dopředu a uvolněte.



- Přeskočit na začátek předchozí stopy (nebo aktuální stopy během přehrávání): táhněte dozadu a uvolněte.



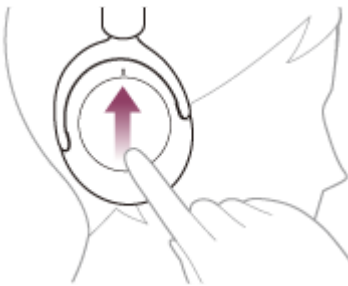
- Přetáčení vpřed: Táhněte dopředu a podržte. (Zahájení přetáčení vpřed bude chvíli trvat.) V požadovaném místě přehrávání tlak uvolněte.



- Přetáčení vzad: Táhněte dozadu a podržte. (Zahájení přetáčení vzad bude chvíli trvat.) V požadovaném místě přehrávání tlak uvolněte.



- Zvýšení hlasitosti: Táhněte opakovaně nahoru, dokud hlasitost nedosáhne požadované úrovně.



- Snížení hlasitosti: Táhněte opakovaně dolů, dokud hlasitost nedosáhne požadované úrovně.



- Plynulá změna hlasitosti: Táhněte nahoru nebo dolů a podržte. Na požadované úrovni hlasitosti uvolněte.

Poznámka

- Při špatných podmínkách komunikace nemusí zařízení Bluetooth na ovládání sluchátek reagovat správně.
- Dostupné funkce se mohou lišit v závislosti na připojeném zařízení, hudebním softwaru nebo používané aplikaci. V některých případech může zařízení při provádění operací popsaných výše fungovat jinak nebo nemusí fungovat vůbec.

Bezdrátová stereofonní sluchátka s potlačením hluku
WH-XB910N

Ukončení připojení Bluetooth (po použití)

1 Odpojte připojení Bluetooth provedením kroků na zařízení Bluetooth.

Když je zařízení odpojeno, ozve se hlasové upozornění: „Bluetooth disconnected“ (Bluetooth odpojeno).

2 Vypněte sluchátka.

Ozve se hlasové upozornění: „Power off“ (Napájení vypnuto).

Tip

- Po skončení přehrávání hudby může dojít v závislosti na zařízení Bluetooth k automatickému ukončení připojení Bluetooth.

Příbuzné téma

- [Vypnutí sluchátek](#)

Bezdrátová stereofonní sluchátka s potlačením hluku
WH-XB910N

Co je to potlačení hluku?

Funkce potlačení hluku vytváří zvuk s opačnou fází proti hlukům vnějšího okolí (například hluku ve vozidlech nebo hluku z klimatizačních zařízení uvnitř budov) a ruší tak okolní zvuky.

Poznámka

- Efekt potlačení hluku se nemusí projevit ve velmi tichém prostředí, případně může být slyšet určitý hluk.
- Když máte sluchátka nasazená, v závislosti na způsobu jejich nošení se může efekt potlačení hluku lišit nebo může být slyšet pískání (zpětná vazba). V takovém případě sluchátka sundejte a znovu si je nasadte.
- Funkce potlačení hluku působí především na hluk v pásmu nízkých frekvencí, jako je hluk vozidel nebo klimatizace. Ačkoli je hluk potlačen, není zcela vyloučen.
- Při použití sluchátek v autě nebo autobusu se může objevit hluk v závislosti na stavu vozovky.
- Mobilní telefony mohou způsobit rušení a šum. V takovém případě přesuňte sluchátka dále od mobilního telefonu.
- Nezakrývejte mikrofony na levém a pravém sluchátku rukama apod. Jsou-li zakryty, funkce potlačení hluku nebo režim okolního zvuku nemusí fungovat správně nebo může být slyšet pískání (zpětná vazba). V takovém případě odtáhněte ruce od levého a pravého mikrofону.



A: Mikrofony (levý, pravý)

Příbuzné téma

- [Používání funkce potlačení hluku](#)

Bezdrátová stereofonní sluchátka s potlačením hluku
WH-XB910N

Používání funkce potlačení hluku

Při použití funkce potlačení hluku si můžete užívat hudbu, aniž byste byli rušeni hlukem z okolí.

1 Zapněte sluchátka.

Ozve se hlasové upozornění: „Power on“ (Napájení zapnuto).

Když použijete sluchátka poprvé po zakoupení nebo po inicializaci sluchátek, funkce potlačení hluku se zapne automaticky, když sluchátka zapnete. Všechny změny provedené v nastavení jsou od tohoto okamžiku uchovány.

2 Změnu nastavení funkce potlačení hluku vypnete opakovaným stisknutím tlačítka NC/AMB.



Při každém stisknutí tlačítka se funkce přepne následujícím způsobem.

Režim okolního zvuku: ON

Ozve se hlasové upozornění: „Ambient sound“ (Okolní zvuk).



Funkce potlačení hluku: ON

Ozve se hlasové upozornění: „Noise canceling“ (Potlačení hluku).

Informace o videu s návodem

Ve videu zjistíte, jak funkci potlačení hluku používat.

https://rd1.sony.net/help/mdr/mov0032/h_zz/

Tip

- Pokud připojíte dodaný kabel ke sluchátkům, zatímco používáte funkci potlačení hluku s připojením Bluetooth, funkce Bluetooth se vypne, ale funkci potlačení hluku můžete i nadále používat.
- Používáte-li sluchátka jako běžná sluchátka, vypněte sluchátka a použijte dodaný kabel ke sluchátkům.
- Nastavení funkce potlačení hluku a režimu okolního zvuku můžete také měnit pomocí aplikace „Sony | Headphones Connect“.
- Můžete vybrat jednu z následujících možností v aplikaci „Sony | Headphones Connect“ a nastavit, jak se mají funkce změnit, když stisknete tlačítko NC/AMB.
 - Funkce potlačení hluku: ZAPNUTO ➔ Režim okolního zvuku: ZAPNUTO ➔ Funkce potlačení hluku: VYPNUTO / Režim okolního zvuku: VYPNUTO
 - Funkce potlačení hluku: ZAPNUTO ➔ / Režim okolního zvuku: ZAPNUTO
 - Režim okolního zvuku: ZAPNUTO ➔ Funkce potlačení hluku: VYPNUTO / Režim okolního zvuku: VYPNUTO
 - Funkce potlačení hluku: ZAPNUTO ➔ Funkce potlačení hluku: VYPNUTO / Režim okolního zvuku: VYPNUTO

Příbuzné téma

- [O hlasových informacích](#)

- Zapnutí sluchátek
- Co je to potlačení hluku?
- Poslech okolního zvuku při přehrávání hudby (režim okolního zvuku)
- Možnosti aplikace „Sony | Headphones Connect“

5-031-017-11(2) Copyright 2021 Sony Corporation

Bezdrátová stereofonní sluchátka s potlačením hluku
WH-XB910N

Poslech okolního zvuku při přehrávání hudby (režim okolního zvuku)

Během poslechu hudby můžete slyšet okolní zvuk přes mikrofony zabudované v levé a pravé jednotce sluchátek.

1 Zapněte sluchátka.

Ozve se hlasové upozornění: „Power on“ (Napájení zapnuto).

Když použijete sluchátka poprvé po zakoupení nebo po inicializaci sluchátek, funkce potlačení hluku se zapne automaticky, když sluchátka zapnete. Všechny změny provedené v nastavení jsou od tohoto okamžiku uchovány.

2 Stisknutím tlačítka NC/AMB přepnete do Režimu okolního zvuku.



Při každém stisknutí tlačítka se funkce přepne následujícím způsobem.

Funkce potlačení hluku: ZAPNUTO

uslyšíte hlasové oznámení: „Noise canceling“ (Potlačení hluku).



Režim okolního zvuku: ZAPNUTO

Uslyšíte hlasové oznámení: „Ambient sound“ (Okolní zvuk).

Informace o videu s návodem

Ve videu zjistíte, jak používat režim okolního zvuku.

https://rd1.sony.net/help/mdr/mov0032/h_zz/

Tip

- Nastavení režimu okolního zvuku změněná pomocí aplikace „Sony | Headphones Connect“ se uloží do sluchátek. Můžete poslouchat hudbu při použití uložených nastavení režimu okolního zvuku i v případě, že sluchátka připojíte k jiným zařízením, na kterých není aplikace „Sony | Headphones Connect“ nainstalovaná.
- Můžete vybrat jednu z následujících možností v aplikaci „Sony | Headphones Connect“ a nastavit, jak se mají funkce změnit, když stisknete tlačítko NC/AMB.
 - Funkce potlačení hluku: ZAPNUTO ➔ Režim okolního zvuku: ZAPNUTO ➔ Funkce potlačení hluku: VYPNUTO / Režim okolního zvuku: VYPNUTO
 - Funkce potlačení hluku: ZAPNUTO ➔ / Režim okolního zvuku: ZAPNUTO
 - Režim okolního zvuku: ZAPNUTO ➔ Funkce potlačení hluku: VYPNUTO / Režim okolního zvuku: VYPNUTO
 - Funkce potlačení hluku: ZAPNUTO ➔ Funkce potlačení hluku: VYPNUTO / Režim okolního zvuku: VYPNUTO

Poznámka

- V závislosti na okolí a typu/hlasitosti přehrávaného zvuku nemusí být okolní zvuk slyšet ani při použití režimu okolního zvuku. Nepoužívejte sluchátka v místech, kde omezení vnímání okolního zvuku může vést k ohrožení, například na silnici, kde jezdí automobily a jízdní kola.

- Pokud nejsou sluchátka nasazena správně, režim okolního zvuku nemusí fungovat správně. Noste sluchátka správným způsobem.

Příbuzné téma

- [O hlasových informacích](#)
- [Používání funkce potlačení hluku](#)
- [Možnosti aplikace „Sony | Headphones Connect“](#)

5-031-017-11(2) Copyright 2021 Sony Corporation

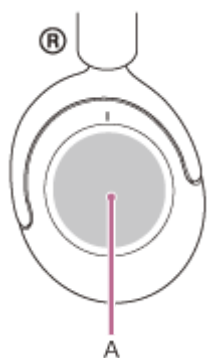
Bezdrátová stereofonní sluchátka s potlačením hluku
WH-XB910N

Rychlý poslech okolního zvuku (režim rychlé pozornosti)

Tato funkce ztlumí hudbu, zvuky hovoru a vyzváněcí tón, aby byly dobře slyšet okolní zvuky. To je užitečné, pokud si chcete poslechnout hlášení vlaků apod.

Aktivace režimu rychlé pozornosti

Dotkněte se celého dotykového ovládacího panelu sluchátek. Režim rychlé pozornosti je aktivní, pouze když držíte dotykový ovládací panel.



A: Dotykový ovládací panel



Deaktivace režimu rychlé pozornosti

Uvolněte ruku z dotykového ovládacího panelu.

Informace o videu s návodem

Ve videu zjistíte, jak režim rychlé pozornosti používat.

https://rd1.sony.net/help/mdr/mov0033/h_zz/

Poznámka

- Pokud se jej dotknete následujícím způsobem, funkce nemusí fungovat správně.
 - Celý dotykový ovládací panel není pokryt.



– Dotykový ovládací panel není stisknut.



- V závislosti na okolí a typu/hlasitosti přehrávaného zvuku nemusí být okolní zvuk slyšet ani při použití režimu rychlé pozornosti. Nepoužívejte sluchátka v místech, kde omezení vnímání okolního zvuku může vést k ohrožení, například na silnici, kde jezdí automobily a jízdní kola.
- Pokud nejsou sluchátka nasazena správně, režim rychlé pozornosti nemusí fungovat správně. Noste sluchátka správným způsobem.

Bezdrátová stereofonní sluchátka s potlačením hluku
WH-XB910N

Režim kvality zvuku

Během přehrávání Bluetooth lze zvolit následující 2 režimy kvality zvuku. Nastavení režimu kvality zvuku můžete přepnout nebo zkontrolovat pomocí aplikace „Sony | Headphones Connect“.

Priorita kvality zvuku: upřednostňuje kvalitu zvuku (výchozí).

Priorita stabilního připojení: upřednostňuje stabilitu připojení.

- Pokud chcete upřednostnit kvalitu zvuku, vyberte režim „Priorita kvality zvuku“.
- Při nestabilním připojení, například v případě pouze přerušovaného zvuku, vyberte režim „Priorita stabilního připojení“.

Poznámka

- V závislosti na kvalitě zvuku a podmínkách, za kterých jsou sluchátka používána, může dojít ke zkrácení doby přehrávání.
- V závislosti na podmínkách prostředí v oblasti, kde jsou sluchátka používána, může i při výběru režimu „Priorita stabilního připojení“ docházet k přerušování zvuku.

Příbuzné téma

- [Možnosti aplikace „Sony | Headphones Connect“](#)

Bezdrátová stereofonní sluchátka s potlačením hluku
WH-XB910N

Podporované kodeky

Kodek je algoritmus kódování zvuku používaný při přenášení zvuku prostřednictvím připojení Bluetooth. Sluchátka podporují následující 3 kodeky pro přehrávání hudby prostřednictvím připojení A2DP: SBC, AAC a LDAC.

- SBC

Jedná se o zkratku výrazu Subband Codec. SBC je standardní technologie kódování zvuku používaná v zařízeních Bluetooth. Všechna zařízení Bluetooth podporují SBC.

- AAC

Jedná se o zkratku výrazu Advanced Audio Coding. AAC využívají zejména produkty společnosti Apple, jako jsou zařízení iPhone, která tak mohou poskytovat vyšší kvalitu zvuku než s kodekem SBC.

- LDAC

LDAC je technologie kódování zvuku vyvinutá společností , která umožňuje přenášení obsahu High-Resolution (Hi-Res) Audio prostřednictvím připojení Bluetooth.

Na rozdíl od jiných technologií kódování kompatibilních s Bluetooth, například SBC, funguje bez jakékoliv ztrátové konverze obsahu High-Resolution Audio (*).

Oproti ostatním technologiím umožňuje přenos přibližně 3krát většího objemu dat (**) prostřednictvím bezdrátové sítě Bluetooth s nebývalou kvalitou zvuku, využitím efektivního kódování a optimalizovaných paketů.

* Kromě obsahu ve formátu DSD.

** V porovnání s formátem SBC, když je zvolena přenosová rychlost 990 kb/s (96/48 kHz) nebo 909 kb/s (88,2/44,1 kHz).

Když je z připojeného zařízení přenášena hudba v jednom z výše uvedených kodeků, přepnou se sluchátka automaticky na příslušný kodek a budou hudbu přehrávat v tomto kodeku.

Pokud připojené zařízení podporuje kodek vyšší kvality zvuku než SBC, může být nutné nastavit zařízení předem, abyste mohli poslouchat hudbu s podporovaným kodekem.

Informace týkající se nastavení kodeku naleznete v návodu k obsluze dodaném se zařízením.

Příbuzné téma

- [Režim kvality zvuku](#)

Bezdrátová stereofonní sluchátka s potlačením hluku
WH-XB910N

Funkce DSEE

Funkce DSEE doplňuje ve sluchátkách zvuk ve vysokém rozsahu, který se často ztrácí ze zdrojů komprimovaného zvuku, a to na ekvivalent kvality zvuku CD.

Zvukové zdroje komprimované streamovaným přehráváním, MP3, přenosovým kodekem Bluetooth atd. jsou přehrávány s přirozeným a expanzivním zvukem.

Funkci DSEE lze nastavit v aplikaci „Sony | Headphones Connect“ a tato funkce je k dispozici, pouze pokud sluchátka připojíte pomocí Bluetooth.

Při vysílání komprimovaného zvukového zdroje s kodekem LDAC může být v závislosti na specifikacích přehrávacího zařízení funkce DSEE zakázána.

Příbuzné téma

- [Možnosti aplikace „Sony | Headphones Connect“](#)

Bezdrátová stereofonní sluchátka s potlačením hluku
WH-XB910N

Příjem hovoru

Prostřednictvím rozhraní Bluetooth můžete volat pomocí sady hands-free ze smartphonu nebo mobilního telefonu podporujícího profil Bluetooth HFP (Hands-free Profile) nebo HSP (Headset Profile).

- Podporuje-li smartphone či mobilní telefon HFP a HSP, nastavte jej na HFP.
- Operace se mohou u jednotlivých typů smartphonů či mobilních telefonů lišit. Viz návod k obsluze dodaný ke smartphonu či mobilnímu telefonu.
- Jsou podporovány pouze běžné telefonní hovory. Aplikace pro telefonní hovory ve smartphonech nebo osobních počítačích nejsou podporovány.

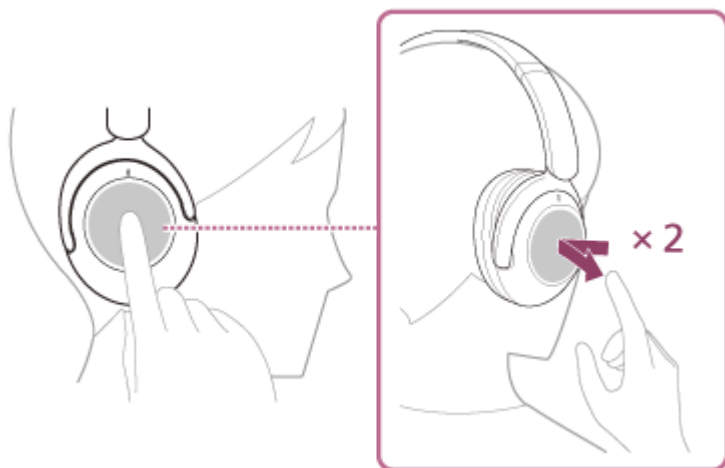
Vyzváněcí tón

Při příchozím hovoru bude ve sluchátkách slyšet vyzváněcí tón a indikátor (modrý) bude rychle blikat. Ozve se některý z vyzváněcích tónů uvedených níže v závislosti na smartphonu nebo mobilním telefonu.

- Vyzváněcí tón nastavený na sluchátkách
- Vyzváněcí tón nastavený na smartphonu či mobilním telefonu
- Vyzváněcí tón nastavený na smartphonu či mobilním telefonu pouze pro připojení Bluetooth

- 1 Nejdříve připojte sluchátka k smartphonu či mobilnímu telefonu přes Bluetooth.**
- 2 Když uslyšíte vyzváněcí tón, rychlým dvojitým klepnutím na dotykový ovládací panel (s intervalem přibližně 0,3 sekundy) hovor přijmete.**

Jestliže v době příchozího hovoru posloucháte hudbu, přehrávání se přeruší a ze sluchátek se ozve vyzváněcí tón.



Sluchátka jsou vybavena všesměrovými mikrofony. Při mluvení se nemusíte starat o polohu mikrofону.

Není-li ve sluchátkách slyšet vyzváněcí tón

- Je možné, že sluchátka nejsou propojená se smartphonem či mobilním telefonem pomocí HFP nebo HSP. Zkontrolujte stav připojení na smartphonu či mobilním telefonu.
- Pokud se přehrávání automaticky nepřeruší, zvolte přerušení pomocí sluchátek.

- 3 Hlasitost nastavíte pomocí dotykového ovládacího panelu.**

- Zvýšení hlasitosti: Táhněte opakovaně nahoru, dokud hlasitost nedosáhne požadované úrovně.



- Snížení hlasitosti: Táhněte opakovaně dolů, dokud hlasitost nedosáhne požadované úrovně.



- Plynulá změna hlasitosti: Táhněte nahoru nebo dolů a podržte. Na požadované úrovni hlasitosti uvolněte.

Když hlasitost dosáhne maximálního nebo minimálního nastavení, ozve se zvuková výstraha.

4 Když je telefonní hovor u konce, rychlým dvojitým klepnutím na dotykový ovládací panel (s intervalem přibližně 0,3 sekundy) hovor ukončíte.

Pokud přijmete hovor v době, kdy posloucháte hudbu, přehrávání se po ukončení hovoru automaticky obnoví.

Tip

- Při přijetí hovoru pomocí smartphonu nebo mobilního telefonu budou některé smartphony nebo mobilní telefony hovor přijímat pomocí telefonu namísto sluchátek. Při připojení HFP nebo HSP přepnete hovor na sluchátka přidržím prstu na dotykovém ovládacím panelu, dokud se zařízení nepřepne, nebo pomocí smartphonu či mobilního telefonu.
- Hlasitost pro volání lze nastavit pouze během telefonního hovoru.
- Hlasitost sluchátek během hovoru a během poslechu hudby lze nastavit nezávisle na sobě. Změna hlasitosti hovoru neovlivní hlasitost přehrávání hudby a naopak.

Poznámka

- Pokud vám někdo volá, když zrovna posloucháte hudbu, v závislosti na typu smartphonu či mobilního telefonu nemusí přehrávání po ukončení hovoru automaticky pokračovat.
- Smartphone či mobilní telefon používejte ve vzdálenosti alespoň 50 cm od sluchátek. Pokud se smartphone nebo mobilní telefon nachází příliš blízko u sluchátek, může se ozývat hluk.
- Hlas budete ze sluchátek slyšet díky mikrofону sluchátek (funkce bočního tónu). V takovém případě můžete v sluchátkách slyšet okolní zvuky nebo provozní zvuky sluchátek – nejedná se o poruchu.

Příbuzné téma

- [Bezdrátové připojení k zařízením Bluetooth](#)
- [Uskutečnění hovoru](#)
- [Funkce pro volání](#)

Bezdrátová stereofonní sluchátka s potlačením hluku
WH-XB910N

Uskutečnění hovoru

Prostřednictvím rozhraní Bluetooth můžete volat pomocí sady hands-free ze smartphonu nebo mobilního telefonu podporujícího profil Bluetooth HFP (Hands-free Profile) nebo HSP (Headset Profile).

- Podporuje-li smartphone či mobilní telefon HFP a HSP, nastavte jej na HFP.
- Operace se mohou u jednotlivých typů smartphonů či mobilních telefonů lišit. Viz návod k obsluze dodaný ke smartphonu či mobilnímu telefonu.
- Jsou podporovány pouze běžné telefonní hovory. Aplikace pro telefonní hovory ve smartphonech nebo osobních počítačích nejsou podporovány.

1 Připojte sluchátka k smartphonu / mobilnímu telefonu přes Bluetooth.

2 Pomocí smartphonu či mobilního telefonu uskutečňte hovor.

Uskutečnite-li hovor, ze sluchátek se bude ozývat oznamovací tón.

Uskutečnite-li hovor v době, kdy posloucháte hudbu, přehrávání hudby se přeruší.

Není-li ve sluchátkách slyšet žádný oznamovací tón, přepněte zařízení pro volání na sluchátka pomocí smartphonu či mobilního telefonu nebo přidržením prstu na dotykovém ovládacím panelu, dokud nedojde k přepnutí zařízení.



Sluchátka jsou vybavena všesměrovými mikrofony. Při mluvení se nemusíte starat o polohu mikrofону.

3 Hlasitost nastavíte pomocí dotykového ovládacího panelu.

- Zvýšení hlasitosti: Táhněte opakovaně nahoru, dokud hlasitost nedosáhne požadované úrovně.



- Snížení hlasitosti: Táhněte opakovaně dolů, dokud hlasitost nedosáhne požadované úrovně.



- Plynulá změna hlasitosti: Táhněte nahoru nebo dolů a podržte. Na požadované úrovni hlasitosti uvolněte.

Když hlasitost dosáhne maximálního nebo minimálního nastavení, ozve se zvuková výstraha.

4 Když je telefonní hovor u konce, rychlým dvojitým klepnutím na dotykový ovládací panel (s intervalem přibližně 0,3 sekundy) hovor ukončíte.

Uskutečníte-li hovor v době, kdy posloucháte hudbu, přehrávání se po ukončení hovoru automaticky obnoví.

Tip

- Hlasitost pro volání lze nastavit pouze během telefonního hovoru.
- Hlasitost sluchátek během hovoru a během poslechu hudby lze nastavit nezávisle na sobě. Změna hlasitosti hovoru neovlivní hlasitost přehrávání hudby a naopak.

Poznámka

- Smartphone či mobilní telefon používejte ve vzdálenosti alespoň 50 cm od sluchátek. Pokud se smartphone nebo mobilní telefon nachází příliš blízko u sluchátek, může se ozývat hluk.
- Hlas budete ze sluchátek slyšet díky mikrofonu sluchátek (funkce bočního tónu). V takovém případě můžete v sluchátkách slyšet okolní zvuky nebo provozní zvuky sluchátek – nejedná se o poruchu.

Příbuzné téma

- [Bezdrátové připojení k zařízením Bluetooth](#)
- [Příjem hovoru](#)
- [Funkce pro volání](#)

Bezdrátová stereofonní sluchátka s potlačením hluku
WH-XB910N

Funkce pro volání

Funkce dostupné během hovoru se mohou lišit v závislosti na profilu podporovaném smartphonem či mobilním telefonem. I když je profil stejný, funkce se mohou lišit v závislosti na daném typu smartphonu či mobilního telefonu. V závislosti na připojeném zařízení nebo aplikaci, kterou používáte, nemusí funkce pracovat správně, i když se ji pokusíte ovládat pomocí ovládacího panelu dotykových snímačů. Viz návod k obsluze dodaný ke smartphonu či mobilnímu telefonu.

Podporovaný profil: HFP (Hands-free Profile)

V pohotovostním režimu / během přehrávání hudby

- Podržetím prstu na ovládacím panelu dotykového snímače přibližně na 1 sekundu spustíte funkci hlasového vytáčení smartphonu / mobilního telefonu nebo aktivujete funkci Google™ app na smartphonu Android nebo Siri na zařízení iPhone.



Odchozí hovor

- Rychlým dvojitým klepnutím na dotykový ovládací panel (s intervalem přibližně 0,3 sekundy) zrušíte odchozí hovor.
- Podržetím prstu na dotykovém ovládacím panelu změníte volací zařízení ze sluchátek na smartphone / mobilní telefon nebo naopak.

Příchozí hovor

- Rychlým dvojitým klepnutím na dotykový ovládací panel přijmete příchozí hovor.
- Přidržením prstu na dotykovém ovládacím panelu odmítnete příchozí hovor.

Během hovoru

- Rychlým dvojitým klepnutím na dotykový ovládací panel ukončíte hovor.
- Podržetím prstu na dotykovém ovládacím panelu změníte volací zařízení ze sluchátek na smartphone / mobilní telefon nebo naopak.

Podporovaný profil: HSP (Headset Profile)

Odchozí hovor

- Rychlým dvojitým klepnutím na dotykový ovládací panel zrušíte odchozí hovor.

Příchozí hovor

- Rychlým dvojitým klepnutím na dotykový ovládací panel přijmete příchozí hovor.

Během hovoru

- Rychlým dvojitým klepnutím na dotykový ovládací panel ukončíte hovor.
-

Příbuzné téma

- [Příjem hovoru](#)
- [Uskutečnění hovoru](#)

5-031-017-11(2) Copyright 2021 Sony Corporation

Bezdrátová stereofonní sluchátka s potlačením hluku
WH-XB910N

Video volání v počítači

Když používáte video volání v počítači, můžete mluvit přes bezdrátově připojená sluchátka.

1 Připojte sluchátka k počítači přes Bluetooth.

2 Spust'ete aplikaci pro video hovory v počítači.

3 Zkontrolujte nastavení (*) aplikace pro video hovory.

- Když používáte video volání v počítači, vyberte připojení pro volání (HFP/HSP) a nikoli připojení pro přehrávání hudby (A2DP). Pokud vyberete připojení pro přehrávání hudby, video volání nemusí být k dispozici.
- V nastavení reproduktoru vyberte připojení pro volání [Headset (WH-XB910N Hands-Free)] (**). (Nastavení [Headphones (WH-XB910N Stereo)] (**) je určeno k připojení pro přehrávání hudby.)
- V nastavení mikrofonu vyberte připojení pro volání [Headset (WH-XB910N Hands-Free)] (**).
- V závislosti na používané aplikaci pro video hovory nemusí být možné v nastavení reproduktoru nebo mikrofonu vybrat připojení pro volání [Headset (WH-XB910N Hands-Free)] (**) nebo připojení pro přehrávání hudby [Headphones (WH-XB910N Stereo)] (**) a může být zobrazena jen položka [WH-XB910N]. V takovém případě vyberte položku [WH-XB910N].
- Odpovědi na časté otázky naleznete na webových stránkách zákaznické podpory.

* V závislosti na používané aplikaci pro video hovory nemusí být tato funkce k dispozici.

** Názvy se mohou lišit v závislosti na počítači nebo používané aplikaci pro video hovory.

Tip

- Pokud nelze zkontrolovat nastavení aplikace pro video hovory nebo nelze vybrat připojení pro volání [Headset (WH-XB910N Hands-Free)], navažte připojení vybráním možnosti [Headset (WH-XB910N Hands-Free)] v nastavení počítače. Viz „[Připojení ke spárovanému počítači \(Windows 10\)](#)“, „[Připojení ke spárovanému počítači \(Windows 8.1\)](#)“ nebo „[Připojení ke spárovanému počítači \(Mac\)](#)“.

Poznámka

- V závislosti na používaném počítači nebo aplikaci nemusí sluchátka během videohovoru správně pracovat. Toto chování můžete zlepšit restartováním počítače.

Příbuzné téma

- [Bezdrátové připojení k zařízením Bluetooth](#)
- [Párování a připojení k počítači \(Windows 10\)](#)
- [Párování a připojení k počítači \(Windows 8.1\)](#)
- [Párování a připojení k počítači \(Mac\)](#)
- [Připojení ke spárovanému počítači \(Windows 10\)](#)
- [Připojení ke spárovanému počítači \(Windows 8.1\)](#)
- [Připojení ke spárovanému počítači \(Mac\)](#)
- [Ukončení připojení Bluetooth \(po použití\)](#)
- [Webové stránky zákaznické podpory](#)

Bezdrátová stereofonní sluchátka s potlačením hluku
WH-XB910N

Ukončení připojení Bluetooth (po použití)

1 Odpojte připojení Bluetooth provedením kroků na zařízení Bluetooth.

Když je zařízení odpojeno, ozve se hlasové upozornění: „Bluetooth disconnected“ (Bluetooth odpojeno).

2 Vypněte sluchátka.

Ozve se hlasové upozornění: „Power off“ (Napájení vypnuto).

Tip

- Po skončení přehrávání hudby může dojít v závislosti na zařízení Bluetooth k automatickému ukončení připojení Bluetooth.

Příbuzné téma

- [Vypnutí sluchátek](#)

Bezdrátová stereofonní sluchátka s potlačením hluku
WH-XB910N

Používání funkce Google Assistant

Pomocí funkce Google Assistant, kterou jsou vybaveny smartphony, můžete mluvením do mikrofonu sluchátek ovládat smartphone nebo provést hledání.

Kompatibilní smartphony

- Smartphony se systémem Android 6.0 nebo novějším (je nutná nejnovější verze aplikace Google app.)

1 Otevřete aplikaci „Sony | Headphones Connect“ a nastavte ovládací panel dotykového snímače jako funkci Google Assistant.

Při prvním použití funkce Google Assistant spusťte aplikaci Google Assistant, klepněte na tlačítko [Finish headphones setup] na zobrazení konverzací a proveďte úvodní nastavení aplikace Google Assistant podle pokynů na obrazovce.

Podrobnosti o aplikaci „Sony | Headphones Connect“ naleznete na následující adrese.

https://rd1.sony.net/help/mdr/hpc/h_zz/

2 Stisknutím ovládacího panelu dotykového snímače můžete použít funkci Google Assistant.



- Podržením prstu na ovládacím panelu dotykového snímače zadáte hlasový příkaz a uvolněním prstu jej ukončíte.
- Pokud není během podržení prstu na ovládacím panelu dotykového snímače detekován žádný hlasový příkaz, po uvolnění prstu se načtou oznámení.

Podrobnosti o aplikaci Google Assistant naleznete na následujících webových stránkách:

<https://assistant.google.com>

Ovládání sluchátek s funkcí Google Assistant

Pomocí funkce Google Assistant můžete vyslovením určitých slov ovládat nastavení potlačení hluku a další funkce sluchátek.

Podrobnosti naleznete na následující webové stránce (*):

<https://support.google.com/assistant/answer/7172842#headphones>

* Sluchátka nejsou kompatibilní se všemi specifikacemi popsanými na webové stránce.

Tip

- Zkontrolovat nebo aktualizovat verzi softwaru sluchátek můžete pomocí aplikace „Sony | Headphones Connect“.

- Když funkce Google Assistant není k dispozici kvůli chybějícímu připojení k síti, zazní oznámení „The Google Assistant is not connected“ (Aplikace Google Assistant není připojena).
- Pokud v zobrazení konverzací v aplikaci Google Assistant nevidíte tlačítko [Finish headphones setup], odstraňte informace o spárování sluchátek v nastavení funkce Bluetooth ve smartphonu a proveďte spárování znovu.
- Hlasové ovládání nelze přiřadit k ovládacímu panelu dotykového snímače.

Poznámka

- Pokud je funkce ovládací panel dotykového snímače nastavena v kroku 1 jako funkce Google Assistant, funkci hlasového asistenta (Google app) nelze použít.
- Pokud je funkce ovládacího panelu dotykového snímače nastavena v kroku 1 jako funkce Google Assistant, funkci Amazon Alexa nelze použít.
- V některých zemích, oblastech nebo jazycích nemusí být funkce Google Assistant k dispozici.
- Možnosti používání sluchátek s funkcí Google Assistant závisí na specifikacích funkce Google Assistant.
- Specifikace funkce Google Assistant se mohou bez upozornění změnit.

Bezdrátová stereofonní sluchátka s potlačením hluku
WH-XB910N

Používání funkce Amazon Alexa

Pomocí aplikace Amazon Alexa nainstalované ve smartphonu můžete mluvením do mikrofonu sluchátek ovládat smartphonu nebo provést hledání.

Kompatibilní smartphony

- Verze operačního systému podporující nejnovější verzi aplikace Amazon Alexa v zařízení Android nebo iOS
- Je vyžadována instalace nejnovější aplikace Amazon Alexa.

1. Otevřete obchod s aplikacemi ve vašem mobilním zařízení.
2. Vyhledejte aplikaci Amazon Alexa.
3. Vyberte možnost Instalovat.
4. Vyberte možnost Otevřít.

1 Zapněte sluchátka a připojte je k smartphonu prostřednictvím připojení Bluetooth.

2 Otevřete aplikaci Amazon Alexa.

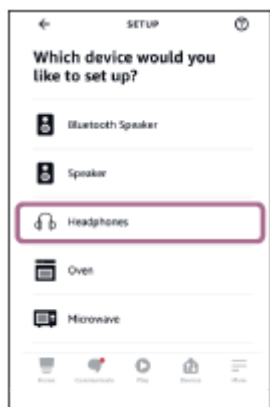
Při prvním použití funkce Amazon Alexa se musíte přihlásit se svým účtem Amazon a nastavit sluchátka pro aplikaci Amazon Alexa tak, že budete pokračovat krokem 3 .

3 Proveďte úvodní nastavení pro aplikaci Amazon Alexa.

1. Stiskněte ikonu [More] v pravém dolním rohu obrazovky aplikace Amazon Alexa a stiskněte [Add a Device].



2. Na obrazovce [Which device would you like to set up?] vyberte [Headphones].



3. V části [AVAILABLE DEVICES] na obrazovce [Select your device] vyberte [WH-XB910N].



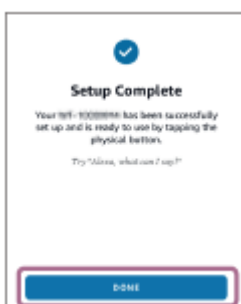
4. Na obrazovce [Set up Alexa on your WH-XB910N] stiskněte [CONTINUE].



5. Pokud se zobrazí obrazovka [This will override the current voice assistant on this accessory], stiskněte možnost [CONTINUE].



6. Na obrazovce [Setup Complete] stiskněte [DONE].



Po dokončení úvodního nastavení je ovládacímu panelu dotykového snímače přiřazena funkce Amazon Alexa.

4 Abyste mohli použít Amazon Alexa, řekněte slovo probuzení (*) („Alexa“) nebo se dotkněte ovládacího panelu dotykového snímače.



- Přidržte prst na ovládacím panelu dotykového snímače a zadejte hlasový příkaz.
- Pokud se nezove hlas, funkce bude automaticky zrušena.

* Chcete-li nastavit slovo probuzení, povolte možnost [Activate Voice Assistant with your Voice] v aplikaci „Sony | Headphones Connect“.

Podrobnosti o funkci Amazon Alexa a jejích možnostech naleznete na následujících webových stránkách:

<https://www.amazon.com/b?node=16067214011>

Podrobnosti o funkci Amazon Alexa naleznete na následujících webových stránkách:

<https://www.amazon.com/gp/help/customer/display.html?nodeId=G7HPV3YLTGLJEJFK>

Tip

- Zkontrolovat nebo aktualizovat verzi softwaru sluchátek můžete pomocí aplikace „Sony | Headphones Connect“.
- Když funkce Amazon Alexa není k dispozici například kvůli chybějícímu připojení k síti, zazní oznámení „Either your mobile device isn't connected; or you need to open the Alexa App and try again“ (Buď vaše mobilní zařízení není připojeno, nebo bude nutné spustit aplikaci Alexa a opakovat akci).
- Když nastavíte sluchátka na Amazon Alexa, funkce ovládacího panelu dotykového snímače se změní na Amazon Alexa. Chcete-li změnit funkci ovládacího panelu dotykového snímače, změňte ji pomocí aplikace „Sony | Headphones Connect“. Podobně můžete ovládací panel dotykového snímače znovu nastavit pro funkci Amazon Alexa, pokud jste se k funkci Amazon Alexa dříve připojili, ale změnili jste nastavení na jinou funkci.
- Hlasové ovládání nelze přiřadit k ovládacímu panelu dotykového snímače.

Poznámka

- Pokud je funkce ovládací panel dotykového snímače nastavena jako funkce Amazon Alexa, funkci hlasového asistenta (Google app) nelze použít.
- Pokud je funkce ovládací panel dotykového snímače nastavena jako funkce Amazon Alexa, funkci hlasového asistenta (Siri) nelze použít.
- Pokud je funkce ovládacího panelu dotykového snímače nastavena jako funkce Amazon Alexa, funkci Google Assistant nelze použít.
- Funkce Amazon Alexa není k dispozici ve všech jazycích a zemích/oblastech. Funkce a možnosti využití systému Alexa se mohou v různých oblastech lišit.

Bezdrátová stereofonní sluchátka s potlačením hluku
WH-XB910N

Používání funkce hlasového asistenta (Google app)

Pomocí funkce Google app, kterou jsou vybaveny smartphony se systémem Android, můžete mluvením do mikrofonu sluchátek ovládat smartphone Android.

1 Nastavte asistenta a hlasové ovládání na Google app.

Ve smartphonu Android vyberte možnost [Settings] - [Apps & notifications] - [Advanced] - [Default apps] - [Assist & voice input] a nastavte položku [Assist app] na hodnotu Google app.

Výše uvedený postup slouží jako příklad. Podrobnosti naleznete v návodu k obsluze smartphonu Android.

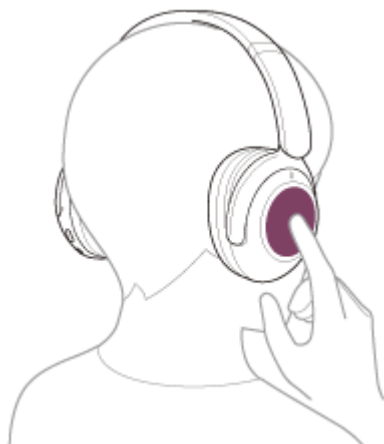
Poznámka: Může být nutná nejnovější verze aplikace Google app.

Podrobnosti o funkci Google app naleznete v návodu k obsluze zařízení, na stránkách zákaznické podpory smartphonu Android nebo na webových stránkách obchodu Google Play.

V závislosti na technických vlastnostech smartphonu Android nemusí být možné funkci Google app ze sluchátek aktivovat.

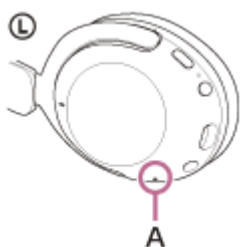
2 Připojte sluchátka k smartphonu Android prostřednictvím připojení Bluetooth.

3 Když je smartphone Android v pohotovostním režimu nebo přehrává hudbu, podržte asi 1 sekundu prst na ovládacím panelu dotykového snímače sluchátek.



Aktivuje se funkce Google app.

4 Prostřednictvím mikrofonu sluchátek sdělte požadavek na funkci Google app.



A: Mikrofon

Podrobnosti o aplikacích, které s funkcí Google app spolupracují, naleznete v návodu k obsluze smartphonu Android.

Pokud po aktivaci funkce Google app uběhne určitá doba bez požadavku, hlasový příkaz bude zrušen.

Poznámka

- Pokud je ovládací panel dotykového snímače nastaven jako funkce Google Assistant, funkce hlasového asistenta (Google app) není k dispozici.
- Pokud je ovládací panel dotykového snímače nastaven jako funkce Amazon Alexa, funkce hlasového asistenta (Google app) není k dispozici.
- Funkci Google app nelze aktivovat, když řeknete „Ok Google“, ani v případě, že je nastavení Android „Ok Google“ smartphonu zapnuto.
- Při používání funkce hlasového asistenta uslyšíte svůj hlas ze sluchátek prostřednictvím mikrofonu sluchátek (funkce bočního tónu). V takovém případě můžete v sluchátkách slyšet okolní zvuky nebo provozní zvuky sluchátek – nejedná se o poruchu.
- Funkci Google app nemusí být možné aktivovat v závislosti na technických vlastnostech smartphonu nebo verzi aplikace.
- Funkce Google app nefunguje při připojení k zařízení, které není kompatibilní s funkcí hlasového asistenta.

Bezdrátová stereofonní sluchátka s potlačením hluku
WH-XB910N

Používání funkce hlasového asistenta (Siri)

Pomocí funkce Siri, kterou jsou vybavena zařízení iPhone, můžete mluvením do mikrofonu sluchátek ovládat zařízení iPhone.

1 Zapněte Siri.

V zařízení iPhone vybráním možnosti [Settings] - [Siri & Search] zapněte funkci [Press Home for Siri] a [Allow Siri When Locked].

Výše uvedený postup slouží jako příklad. Podrobné informace naleznete v návodu k obsluze zařízení iPhone.

Poznámka: Podrobnosti o funkci Siri naleznete v návodu k obsluze zařízení nebo na stránkách zákaznické podpory zařízení iPhone.

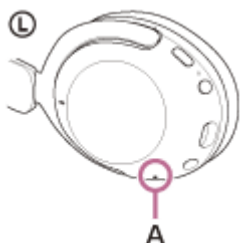
2 Připojte sluchátka k zařízení iPhone prostřednictvím připojení Bluetooth.

3 Když je zařízení iPhone v pohotovostním režimu nebo přehrává hudbu, podržte asi 1 sekundu prst na ovládacím panelu dotykového snímače sluchátek.



Aktivuje se Siri.

4 Prostřednictvím mikrofonu sluchátek sdělte požadavek na funkci Siri.



A: Mikrofon

Podrobnosti o aplikacích, které s funkcí Siri spolupracují, naleznete v návodu k obsluze zařízení iPhone.

Poznámka

- Pokud je ovládací panel dotykového snímače nastaven jako funkce Google Assistant, funkce Siri není k dispozici.

- Pokud je ovládací panel dotykového snímače nastaven jako funkce Amazon Alexa, funkce Siri není k dispozici.
- Funkci Siri nelze aktivovat vyslovením „Hey Siri“ ani v případě, že je nastavení „Hey Siri“ zařízení iPhone zapnuto.
- Při používání funkce hlasového asistenta uslyšíte svůj hlas ze sluchátek prostřednictvím mikrofonu sluchátek (funkce bočního tónu). V takovém případě můžete v sluchátkách slyšet okolní zvuky nebo provozní zvuky sluchátek – nejedná se o poruchu.
- Funkci Siri nemusí být možné aktivovat v závislosti na technických vlastnostech smartphonu nebo verzi aplikace.

Bezdrátová stereofonní sluchátka s potlačením hluku
WH-XB910N

Možnosti aplikace „Sony | Headphones Connect“

Pokud spojíte smartphone s nainstalovanou aplikací „Sony | Headphones Connect“ a sluchátka pomocí připojení Bluetooth, můžete provádět následující operace.

- Snadné párování
- Zobrazit zbývající kapacitu baterie sluchátek
- Zobrazit kodek připojení Bluetooth
- Upravovat funkci potlačování hluku a režim okolního zvuku (ovládání okolního zvuku)
- Při změně funkce potlačení hluku / režimu okolního zvuku ze sluchátek vyberte schéma přepínání
- Použít automatické nastavení funkce potlačení hluku pomocí rozpoznání chování (adaptivní ovládání zvuku)
- Nastavit funkci CLEAR BASS
- Vybrat nastavení ekvalizéru
- Upravit nastavení ekvalizéru
- Nastavit režim připojení Bluetooth (režim kvality zvuku)
- Nastavit funkci DSEE
- Nastavit automatické vypnutí
- Vypnout sluchátka
- Nastavte hlasitost během přehrávání hudby / telefonního hovoru
- Přehrávání/pozastavení hudby, přechod na začátek předchozí stopy (nebo aktuální stopy během přehrávání) / přechod na začátek následující stopy
- Zkontrolovat stav připojení a nastavení sluchátek
- Zkontrolovat verzi softwaru sluchátek
- Aktualizovat software sluchátek
- Přepínat jazyk hlasového upozornění
- Zapnout/vypnout hlasové informace
- Zapnout/vypnout dotykový ovládací panel
- Zapnout/vypnout vícebodové připojení (současné připojení sluchátek k dvěma zařízením)
- Změňte zařízení připojené k vícebodovému připojení
- Nastavte funkci rozpoznávání hlasu
- Zapněte/vypněte slovo probuzení Amazon Alexa
- Proveďte inicializaci sluchátek

Podrobnosti o aplikaci „Sony | Headphones Connect“ naleznete na následující adrese.

https://rd1.sony.net/help/mdr/hpc/h_zz/

Tip

- Činnost aplikace „Sony | Headphones Connect“ se liší podle audio zařízení. Technické údaje a provedení obrazovek aplikace se mohou bez předchozího upozornění změnit.

Příbuzné téma

- [Instalace aplikace „Sony | Headphones Connect“](#)
- [Kontrola zbývající kapacity baterie](#)
- [Používání funkce potlačení hluku](#)
- [Poslech okolního zvuku při přehrávání hudby \(režim okolního zvuku\)](#)
- [Režim kvality zvuku](#)
- [Podporované kodeky](#)
- [Funkce DSEE](#)

- Připojení sluchátek k dvěma zařízením současně (vícebodové připojení)

5-031-017-11(2) Copyright 2021 Sony Corporation

Bezdrátová stereofonní sluchátka s potlačením hluku
WH-XB910N


Instalace aplikace „Sony | Headphones Connect“

- 1 Stáhněte si aplikaci „Sony | Headphones Connect“ z obchodu Google Play nebo App Store a nainstalujte ji do svého smartphonu.

Podrobnosti o aplikaci „Sony | Headphones Connect“ naleznete na následující adrese.

https://rd1.sony.net/help/mdr/hpc/h_zz/



Sony Headphones Connect 

- 2 Po nainstalování aplikaci „Sony | Headphones Connect“ spusťte.

Příbuzné téma

- [Možnosti aplikace „Sony | Headphones Connect“](#)

Bezdrátová stereofonní sluchátka s potlačením hluku
WH-XB910N

Přístup k informacím podpory z aplikace „Sony | Headphones Connect“

Z aplikace „Sony | Headphones Connect“ můžete otevřít nejnovější informace podpory.

- 1** Na obrazovce aplikace „Sony | Headphones Connect“ vyberte možnost [Help].
- 2** Zobrazí se obrazovka [Headphones Connect Help] s informacemi podpory.
- 3** Vyberte požadovanou položku.

Bezdrátová stereofonní sluchátka s potlačením hluku
WH-XB910N

Jak udržovat software aktuální (pro pohodlné používání sluchátek)

Pomocí aplikace „Sony | Headphones Connect“ můžete nainstalovat nejnovější software sluchátek, abyste mohli využít nové funkce nebo vyřešit případné problémy se sluchátky.

Sluchátka používejte vždy s nainstalovaným nejnovějším softwarem.

Podrobné informace o nejnovějším softwaru sluchátek a aktualizaci softwaru naleznete na webových stránkách podpory.

Když je v aplikaci „Sony | Headphones Connect“ zapnuto nastavení [Automatic download of software] (výchozí nastavení), stažení a přenos softwaru budou zahájeny automaticky.

Software sluchátek můžete aktualizovat také následujícím způsobem.

- 1 Stáhněte aktualizaci softwaru ze serveru do smartphonu, ve kterém je nainstalována aplikace „Sony | Headphones Connect“.**
- 2 Přeneste aktualizaci softwaru ze smartphonu do sluchátek.**
- 3 Aktualizujte software sluchátek podle zobrazených pokynů.**

Poznámka

- Před aktualizací doporučujeme funkci automatického vypnutí sluchátek vypnout. Když ve výrobním nastavení nejsou sluchátka připojena pomocí připojení Bluetooth přibližně 15 minut, sluchátka se automaticky vypnou. Toto nastavení lze změnit pomocí aplikace „Sony | Headphones Connect“.
- Pokud je k mobilnímu zařízení používanému pro aktualizaci připojeno jakékoli jiné Bluetooth zařízení, vypněte všechna zařízení Bluetooth, dokud nebude aktualizace dokončena. Software není možné aktualizovat, pokud je mobilní zařízení připojeno k jiným zařízením kompatibilním s Bluetooth Low Energy (například nositelná zařízení, chytré hodinky atd.).
- Pokud aktualizaci nelze dokončit, poznamenejte si následující.
 - Zavřete všechny aplikace nainstalované v mobilním zařízení s výjimkou aplikace „Sony | Headphones Connect“.
 - Úplně nabijte sluchátka a mobilní zařízení.
 - Před zahájením aktualizace si co nejlíže k sobě nasadte sluchátka a mobilní zařízení, které používáte pro aktualizaci.
 - Aktualizaci nespouštějte, pokud jsou poblíž zařízení bezdrátové sítě LAN nebo jiná zařízení Bluetooth.
 - Před aktualizací softwaru vypněte úsporný režim (*) smartphonu. V závislosti na verzi operačního systému smartphonu nemusí být aktualizace dokončena v režimu úspory energie.

* Názvy se mohou lišit v závislosti na smartphonu, který používáte.

Příbuzné téma

- [Možnosti aplikace „Sony | Headphones Connect“](#)

Bezdrátová stereofonní sluchátka s potlačením hluku
WH-XB910N

Bezpečnostní opatření

Komunikace prostřednictvím Bluetooth

- Bezdrátová technologie Bluetooth má dosah přibližně 10 m. Maximální vzdálenost pro komunikaci se může lišit v závislosti na přítomnosti překážek (osob, kovových předmětů, stěn apod.) nebo na elektromagnetickém prostředí.
- Mikrovlny vysílané ze zařízení Bluetooth mohou ovlivnit činnost elektronických lékařských zařízení. Na následujících místech je nutné sluchátka s mikrofonom a další zařízení Bluetooth vypnout, protože mohou způsobit nehodu:
 - v nemocnicích, ve vlaku v blízkosti vyhrazených sedadel, na místech s přítomností hořlavého plynu a v blízkosti automatických dveří či požárních alarmů.
- Tento výrobek při používání v bezdrátovém režimu vysílá rádiové vlny. Při používání výrobku v bezdrátovém režimu na palubě letadla se řiďte pokyny posádky ohledně přípustného používání zařízení v bezdrátovém režimu.
- Kvůli vlastnostem bezdrátové technologie Bluetooth může být zvuk přehrávaný na těchto sluchátkách oproti vysílajícímu zařízení opožděn. Následkem toho nemusí být zvuk při sledování filmů nebo hraní her synchronizován s obrazem.
- Tato sluchátka podporují bezpečnostní funkce, které jsou v souladu se standardem Bluetooth, pro zajištění bezpečnosti při komunikaci pomocí bezdrátové technologie Bluetooth. V závislosti na nakonfigurovaných nastaveních a dalších faktorech však nemusí být toto zabezpečení dostatečné. Při komunikaci pomocí bezdrátové technologie Bluetooth buďte opatrní.
- Společnost Sony nenes zodpovědnost za škody ani ztráty způsobené únikem informací, ke kterému dojde při používání komunikace Bluetooth.
- Připojení Bluetooth se všemi zařízeními Bluetooth nemůže být zaručeno.
 - Zařízení Bluetooth připojená ke sluchátkům musí splňovat standard Bluetooth předepsaný organizací Bluetooth SIG, Inc. a musí být certifikována jako vyhovující.
 - I když připojené zařízení odpovídá standardu Bluetooth, mohou nastat případy, kdy není možné připojit zařízení Bluetooth kvůli jeho vlastnostem nebo specifikacím nebo kdy se kvůli nim liší způsob ovládání, zobrazení nebo používání.
 - Při hands-free telefonování pomocí sluchátek se může v závislosti na připojeném zařízení nebo prostředí komunikace ozývat šum.
- V závislosti na připojovaném zařízení může zahájení komunikace nějakou dobu trvat.

Poznámka ke statické elektřině

- Používáte-li sluchátka, když je suchý vzduch, můžete pociťovat nepříjemné pocity kvůli statické elektřině nahromaděné na vašem těle. Nejedná se o poruchu sluchátek. Tento účinek můžete snížit nošením oděvu z přírodních materiálů, které snadno nevytvářejí statickou elektřinu.

Poznámky k nošení sluchátek s mikrofonom

- Protože sluchátka sedí pevně v uších, jejich natlačení silou do uší nebo rychlé sejmutí může způsobit poškození bubínku. Při nošení sluchátek může membrána reproduktoru způsobovat cvakání. Nejedná se o závadu.

Další poznámky

- Nevystavujte sluchátka s mikrofonom nadměrným nárazům, jedná se o citlivé zařízení.
- Dotykový snímač nemusí správně fungovat, pokud na dotykový ovládací panel nalepíte nálepky nebo jiné přilnavé předměty.
- Dejte pozor, abyste si při skládání sluchátek s mikrofonom neskřípli prst.
- Používáte-li sluchátka s mikrofonom jako kabelová sluchátka, používejte pouze dodaný kabel ke sluchátkům. Dbejte na to, aby byl kabel ke sluchátkům pevně zapojen.
- Funkce Bluetooth nemusí fungovat s mobilním telefonem v závislosti na podmínkách signálu a okolním prostředí.
- Sluchátka dlouhodobě nevystavujte velkému zatížení nebo tlaku, a to ani při skladování, mohlo by dojít k deformaci.
- Pokud při používání sluchátek začnete pociťovat nepříjemné pocity, okamžitě je přestaňte používat.

- Dlouhodobé používání nebo skladování může způsobit poškození nebo zhoršení kvality výsterek na sluchátka.
- Sluchátka s mikrofonom nejsou vodotěsná. Pokud do sluchátek vnikne voda nebo nečistota, může dojít k požáru nebo k úrazu elektrickým proudem. Pokud do sluchátek vnikne voda nebo nečistota, ihned je přestaňte používat a poraďte se s nejbližším prodejcem produktů značky Sony. V následujících případech buďte obzvláště opatrní.
 - Při používání sluchátek v blízkosti umývadla nebo nádoby s kapalinou
Dávejte pozor, aby sluchátka nespadla do umývadla nebo do nádoby s vodou.
 - Při používání sluchátek v dešti nebo sněhu nebo ve vlhkém prostředí
 - Když používáte sluchátka zpocením
Pokud se dotknete sluchátek mokřýma rukama nebo pokud je vložíte do kapsy mokrého oblečení, sluchátka mohou navlhnout.

Čištění sluchátek

- Když je vnější povrch sluchátek znečištěný, otřete jej dočista měkkým suchým hadrem. Pokud jsou sluchátka výrazně znečištěná, namočte hadr do slabého roztoku neutrálního mycího prostředku a před otřením jej důkladně vyždímejte. Nepoužívejte rozpouštědla, jako je ředidlo, benzen nebo alkohol, mohlo by dojít k poškození povrchu.

Nepoužívejte sluchátka v blízkosti lékařských přístrojů

- Rádiové vlny mohou ovlivnit činnost kardiostimulátorů a lékařských přístrojů. Nepoužívejte sluchátka na místech plných lidí, například v přelidněných vlacích nebo v nemocnicích.
- Tato sluchátka (včetně příslušenství) obsahují magnety, které mohou rušit kardiostimulátory, programovatelné ventily shuntu pro léčbu hydrocefalu a jiné lékařské přístroje. Neumisťujte sluchátka do blízkosti osob, které používají takové zdravotnické prostředky. Pokud podobný zdravotnický prostředek používáte, před použitím sluchátek se poraďte se svým lékařem.

Nepřibližujte se se sluchátky k magnetickým kartám

- Sluchátka obsahují magnety. Umístění karet s magnetickými proužky do blízkosti sluchátek může změnit magnetické vlastnosti karty a způsobit její nefunkčnost.

Bezdrátová stereofonní sluchátka s potlačením hluku
WH-XB910N

Prohlášení o licenci

Poznámky k licenci

Tento výrobek obsahuje software, který společnost Sony používá v rámci licenční smlouvy s majitelem autorských práv. Majitel autorských práv na software vyžaduje, abychom zákazníkům oznámili obsah této smlouvy.

Přečtěte si obsah licence.

Obsah licence si můžete přečíst na následující adrese URL.

<https://rd1.sony.net/help/mdr/sl/21/>

Prohlášení ohledně služeb nabízených třetími stranami

Služby nabízené třetími stranami mohou být změněny, pozastaveny nebo ukončeny bez předchozího upozornění.

Společnost Sony nenesе v těchto situacích žádnou odpovědnost.

Bezdrátová stereofonní sluchátka s potlačením hluku
WH-XB910N

Ochranné známky

- Windows je registrovaná ochranná známka nebo ochranná známka společnosti Microsoft Corporation ve Spojených státech a/nebo v dalších zemích.
- iPhone, iPod touch, macOS, Mac a Siri jsou ochranné známky společnosti Apple Inc. registrované ve Spojených státech amerických a dalších zemích.
- App Store je značka služby společnosti Apple Inc. registrovaná v USA a dalších státech.
- IOS je ochranná známka nebo registrovaná ochranná známka společnosti Cisco ve Spojených státech amerických a dalších zemích a její použití probíhá na základě licence.
- Google, Android a Google Play jsou ochranné známky společnosti Google LLC.
- Amazon, Alexa a všechna související loga jsou ochranné známky společnosti Amazon.com, Inc. nebo jejich poboček.
- Slovní značka a loga Bluetooth® jsou registrované ochranné známky vlastněné organizací Bluetooth SIG, Inc., a veškeré využití takových značek společností Sony Corporation probíhá na základě licence.
- Název a logo LDAC jsou ochranné známky společnosti Sony Corporation.
- USB Type-C® a USB-C® jsou registrované ochranné známky skupiny USB Implementers Forum.
- „DSEE“ je ochranná známka společnosti Sony Corporation.

Názvy systému a názvy produktů uvedené v této uživatelské příručce jsou obecně ochranné známky nebo registrované ochranné známky výrobce.

Bezdrátová stereofonní sluchátka s potlačením hluku
WH-XB910N

Webové stránky zákaznické podpory

Pro zákazníky v USA, Kanadě a Latinské Americe:

<https://www.sony.com/am/support>

Pro zákazníky v evropských zemích:

<https://www.sony.eu/support>

Pro zákazníky v Číně:

<https://service.sony.com.cn>

Pro zákazníky v jiných zemích/oblastech:

<https://www.sony-asia.com/support>

Bezdrátová stereofonní sluchátka s potlačením hluku
WH-XB910N

Co lze udělat pro vyřešení problému?

Nefungují-li sluchátka podle očekávání, zkuste vyřešit problém následujícím postupem.

- Zjistěte symptomy problému v této uživatelské příručce a zkuste všechna uvedená nápravná opatření.
- Nabijte sluchátka.
Některé problémy lze vyřešit nabitím baterie sluchátek.
- Restartujte zařízení, které je připojeno k sluchátkům.
Některé problémy můžete vyřešit restartováním připojeného zařízení, například počítače nebo smartphonu.
- Resetujte sluchátka.
- Proveďte inicializaci sluchátek.
Tato operace obnoví tovární nastavení hlasitosti apod. a vymaže všechny informace o párování.
- Vyhledejte informace o problému na webových stránkách zákaznické podpory.

Pokud výše uvedené operace nepomohou, obraťte se na nejbližšího prodejce značky Sony.

Příbuzné téma

- [Nabíjení sluchátek](#)
- [Webové stránky zákaznické podpory](#)
- [Resetování sluchátek](#)
- [Inicializace sluchátek pro obnovení továrního nastavení](#)

Bezdrátová stereofonní sluchátka s potlačením hluku
WH-XB910N

Sluchátka nelze zapnout.

- Zkontrolujte, zda je baterie plně nabitá.
 - Při nabíjení baterie nelze sluchátka zapnout. Odpojte kabel USB Type-C a zapněte sluchátka.
 - Resetujte sluchátka.
 - Inicializuje sluchátka a znovu je spárujte se zařízením.
-

Příbuzné téma

- [Nabíjení sluchátek](#)
- [Kontrola zbývajících kapacity baterie](#)
- [Resetování sluchátek](#)
- [Inicializace sluchátek pro obnovení továrního nastavení](#)

Bezdrátová stereofonní sluchátka s potlačením hluku
WH-XB910N

Nelze uskutečnit nabíjení.

- Používejte dodaný kabel USB Type-C.
 - Zkontrolujte, zda je kabel USB Type-C pevně připojen ke sluchátkům a k napájecímu adaptéru USB nebo počítači, nebo zda je adaptér USB řádně připojen k síťové zásuvce.
 - Ověřte, že je zapnutý počítač. Pokud se počítač nachází v pohotovostním režimu (režimu spánku) nebo v režimu hibernace, probudte počítač.
 - Při použití Windows 8.1 aktualizujte systém prostřednictvím služby Windows Update.
 - Restartujte počítač a zkontrolujte, zda se situace zlepšila.
 - Nabíjet se doporučuje na místě s okolní teplotou mezi 15 °C a 35 °C. Mimo tento rozsah nemusí být možné účinné nabíjení.
 - Resetujte sluchátka.
 - Inicializujte sluchátka a znovu je spárujte se zařízením.
-

Příbuzné téma

- [Nabíjení sluchátek](#)
- [Resetování sluchátek](#)
- [Inicializace sluchátek pro obnovení továrního nastavení](#)

Bezdrátová stereofonní sluchátka s potlačením hluku
WH-XB910N

Doba nabíjení je příliš dlouhá.

-
- Zkontrolujte, zda jsou sluchátka a počítač připojeny přímo a nikoli přes rozbočovač USB.
 - Ověřte, že používáte dodaný kabel USB Type-C.
 - Nabíjet se doporučuje na místě s okolní teplotou mezi 15 °C a 35 °C. Mimo tento rozsah nemusí být možné účinné nabíjení.
 - V jiných než výše uvedených případech restartujte počítač a zkuste postup připojení USB zopakovat.
-

Příbuzné téma

- [Nabíjení sluchátek](#)
- [Resetování sluchátek](#)
- [Inicializace sluchátek pro obnovení továrního nastavení](#)

Bezdrátová stereofonní sluchátka s potlačením hluku
WH-XB910N

Dostupná provozní doba je krátká (doba výdrže baterie je krátká).

- Při použití ekvalizéru nebo funkce DSEE bude dostupná provozní doba sluchátek kratší.
- Nebudete-li sluchátka po delší dobu používat, může dojít k omezení počtu hodin, po které budou použitelná. Životnost baterie se však po několikanásobném nabití a vybití zlepšuje. Při dlouhodobém skladování sluchátek nabíjejte baterii pravidelně jednou za 6 měsíců. Zabráňte tak úplnému vybití baterie.
- Nabíjet se doporučuje na místě s okolní teplotou mezi 15 °C a 35 °C. Mimo tento rozsah nemusí být možné účinné nabíjení. Pokud problém přetrvává, obraťte se na nejbližšího prodejce Sony.
- Poklesne-li výrazně počet hodin, po které je možné nabíjecí baterii používat, měli byste baterii vyměnit. Ohledně výměny nabíjecí baterie se obraťte na nejbližšího prodejce Sony.

Příbuzné téma

- [Dostupná doba provozu](#)

Bezdrátová stereofonní sluchátka s potlačením hluku
WH-XB910N

Sluchátka nelze nabít ani při připojení k počítači.

- Zkontrolujte, zda je dodaný kabel USB Type-C řádně připojen k portu USB počítače.
 - Zkontrolujte, zda jsou sluchátka a počítač připojeny přímo a nikoli přes rozbočovač USB.
 - Mohl existovat problém s portem USB připojeného počítače. Pokud je k dispozici jiný port USB počítače, zkuste se připojit k němu.
 - V jiných než výše uvedených případech restartujte počítač a zkuste postup připojení USB zopakovat.
-

Příbuzné téma

- [Resetování sluchátek](#)
- [Inicializace sluchátek pro obnovení továrního nastavení](#)

Bezdrátová stereofonní sluchátka s potlačením hluku
WH-XB910N

Na displeji smartphonu se nezobrazí údaj o zbývajícím množství kapacity baterie.

- Zbývajícím množství kapacity baterie zobrazují pouze zařízení iOS (včetně iPhone/iPod touch), která podporují HFP (Hands-free Profile), a smartphonu Android (OS 8.1 nebo novější).
- Ověřte, zda je smartphonu připojen pomocí profilu HFP. Pokud není smartphonu připojen přes HFP, nebudou se zobrazovat správné informace o zbývajícím množství kapacity baterie.

Příbuzné téma

- [Kontrola zbývajícím množství kapacity baterie](#)

Bezdrátová stereofonní sluchátka s potlačením hluku
WH-XB910N

Žádný zvuk

- Ověřte, že jsou zapnutá sluchátka i připojené zařízení.
 - Při přehrávání hudby zkontrolujte, zda jsou sluchátka a vysílající zařízení Bluetooth spojena přes Bluetooth pomocí profilu A2DP.
 - Pokud je hlasitost příliš nízká, zvyšte ji.
 - Zkontrolujte, zda na připojeném zařízení probíhá přehrávání.
 - Připojíte-li ke sluchátkům počítač, zkontrolujte, zda je audio výstup počítače nastaven na zařízení Bluetooth.
 - Znovu spárujte sluchátka a zařízení Bluetooth.
 - Zkontrolujte, zda je kabel ke sluchátkům správně připojený.
 - Restartujte smartphone nebo počítač, který používáte.
 - Resetujte sluchátka.
 - Inicializujte sluchátka a znovu je spárujte se zařízením.
-

Příbuzné téma

- [Bezdrátové připojení k zařízením Bluetooth](#)
- [Použití dodaného kabelu ke sluchátkům](#)
- [Poslech hudby ze zařízení pomocí připojení Bluetooth](#)
- [Video volání v počítači](#)
- [Resetování sluchátek](#)
- [Inicializace sluchátek pro obnovení továrního nastavení](#)

Bezdrátová stereofonní sluchátka s potlačením hluku
WH-XB910N

Nízká hlasitost zvuku

- Zvyšte hlasitost sluchátek a připojeného zařízení.
- Připojte zařízení Bluetooth znovu ke sluchátkům.
- Resetujte sluchátka.
- Inicializuje sluchátka a znovu je spárujte se zařízením.

Poznámka

- V závislosti na připojeném zařízení se může nebo nemusí synchronizovat hlasitost zařízení a sluchátka. Pokud není hlasitost zařízení synchronizována s hlasitostí sluchátek, nebude možné zvýšit hlasitost ve sluchátkách pomocí zařízení, jakmile hlasitost ve sluchátkách snížíte.

Příbuzné téma

- [Resetování sluchátek](#)
- [Inicializace sluchátek pro obnovení továrního nastavení](#)

Bezdrátová stereofonní sluchátka s potlačením hluku
WH-XB910N

Nízká kvalita zvuku

- Pokud je hlasitost na připojeném zařízení příliš vysoká, snižte ji.
- Když jsou sluchátka a zařízení Bluetooth při přehrávání hudby spojena přes připojení HFP nebo HSP Bluetooth, přepněte připojení Bluetooth pomocí připojeného zařízení na profil A2DP.
- Když v počítači používáte aplikaci pro video hovory, přepněte připojení Bluetooth pomocí počítače na profil HFP nebo HSP.

Během video hovoru se může zhoršit kvalita zvuku kvůli stavu komunikační linky.

- Pokud se sluchátka připojí k dříve připojenému zařízení Bluetooth, po zapnutí mohou sluchátka navázat pouze připojení HFP/HSP Bluetooth. Pomocí připojeného zařízení navažte připojení A2DP Bluetooth.
- Při poslechu hudby uložené v počítači pomocí sluchátek může být prvních několik sekund po navázání připojení kvalita zvuku špatná (například špatně slyšitelný hlas vokalisty apod.). Je tomu tak kvůli specifikaci počítače (na počátku používá prioritu stabilního připojení a až po pár sekundách přepne na prioritu kvality zvuku), nejedná se o závadu sluchátek.
Jestliže se kvalita zvuku po několika sekundách nezlepší, navažte připojení A2DP pomocí počítače. Informace o operacích ve vašem počítači naleznete v návodu k obsluze dodaném s počítačem.
- Když je zapnutá funkce [Connect to 2 devices simultaneously] pomocí aplikace „Sony | Headphones Connect“, LDAC nelze použít. Pokud chcete použít LDAC pro přehrávání hudby, vypněte funkci [Connect to 2 devices simultaneously].

Příbuzné téma

- [Poslech hudby ze zařízení pomocí připojení Bluetooth](#)
- [Video volání v počítači](#)
- [Možnosti aplikace „Sony | Headphones Connect“](#)
- [Připojení sluchátek k dvěma zařízením současně \(vícebodové připojení\)](#)
- [Podporované kodeky](#)

Bezdrátová stereofonní sluchátka s potlačením hluku
WH-XB910N

Jsou časté výpadky zvuku.

- Nastavte sluchátka do režimu „Priorita stabilního připojení“. Podrobnosti naleznete v části „[Režim kvality zvuku](#)“.
- Situaci lze zlepšit změnou nastavení kvality bezdrátového přehrávání na vysílacím zařízení. Další informace naleznete v návodu k obsluze dodaném s vysílacím zařízením.
- Odstraňte všechny překážky mezi anténou zařízení Bluetooth, které má být připojeno, a vestavěnou anténou sluchátek. Anténa sluchátek je vestavěná do součástí zobrazených tečkovanou čarou na obrázku níže.



A: Umístění vestavěné antény

- Za následujících podmínek může být znemožněna komunikace přes Bluetooth nebo může dojít k výskytu šumu či výpadku zvuku.
 - Mezi sluchátky a zařízením Bluetooth se nachází tělo uživatele
V takovém případě můžete komunikaci přes Bluetooth vylepšit umístěním zařízení Bluetooth ve směru antény sluchátek.
 - Mezi sluchátky a zařízením Bluetooth se nachází překážka, například kovový předmět nebo stěna
 - Na místech s bezdrátovou sítí LAN, místech, kde je používána mikrovlnná trouba, jsou generovány elektromagnetické vlny atd.
 - Tam, kde jsou v blízkosti další bezdrátová komunikační audio zařízení nebo jiné osoby, například v prostorách vlakového nádraží nebo v přeplněném vlaku
- Pokud posloucháte hudbu ze smartphonu, můžete situaci zlepšit vypnutím nepotřebných aplikací nebo restartováním smartphonu. Pokud si vychutnáváte hudbu z počítače, zavřete nepotřebné aplikace nebo okna a počítač restartujte.
- Propojte znovu sluchátka a zařízení Bluetooth.
- Po zapnutí funkce adaptivního ovládání zvuku sluchátka detekují akce uživatele a automaticky upraví funkci potlačení hluku. Při změně tohoto nastavení se hudba může dočasně pozastavit. Nejedná se o závadu.
- Resetujte sluchátka.
- Inicializuje sluchátka a znovu je spáruje se zařízením.

Příbuzné téma

- [Režim kvality zvuku](#)
- [Resetování sluchátek](#)
- [Inicializace sluchátek pro obnovení továrního nastavení](#)

Bezdrátová stereofonní sluchátka s potlačením hluku
WH-XB910N

Účinek funkce potlačení hluku není dostatečný.


- Zkontrolujte, zda je zapnuta funkce potlačení hluku.
- Upravte sluchátka do pohodlné polohy.
- Funkce potlačení hluku je účinná u nižších frekvenčních pásem, například v letadlech, vlacích, kancelářích nebo v blízkosti klimatizace, a není účinná u vyšších frekvencí, například u lidského hlasu.
- Když je zapnuta funkce adaptivní řízení zvuku v aplikaci „Sony | Headphones Connect“, jsou detekovány akce uživatele, například chůze nebo běh. Funkce potlačení hluku se automaticky nastaví a režim okolního zvuku lze aktivovat podle těchto akcí.
Chcete-li využít funkci potlačení hluku, vypněte adaptivní ovládání zvuku a pokuste se funkci potlačení hluku zapnout ručně, když ji potřebujete.
- Pomocí aplikace „Sony | Headphones Connect“ zkontrolujte nastavení položky [Ambient Sound Control]. Pokud je nastavena možnost [Wind Noise Reduction] nebo [Ambient Sound], sníží se účinek potlačení šumu. Nastavte režim potlačení šumu.
- Pomocí aplikace „Sony | Headphones Connect“ zkontrolujte, zda je funkce tlačítka NC/AMB nastavena na [Ambient Sound Control].

Příbuzné téma

- [Co je to potlačení hluku?](#)
- [Používání funkce potlačení hluku](#)
- [Nošení sluchátek](#)
- [Možnosti aplikace „Sony | Headphones Connect“](#)

Bezdrátová stereofonní sluchátka s potlačením hluku
WH-XB910N

Nelze uskutečnit párování.

- Přiblížte sluchátka a zařízení Bluetooth na vzdálenost menší než 1 m.
- Při prvním párování po zakoupení, inicializaci nebo opravě sluchátka automaticky přejdou do režimu párování. Chcete-li spárovat druhé nebo další zařízení, stiskněte a přidržte tlačítko  (napájení) sluchátek po dobu více než 5 sekund pro přepnutí do režimu párování.
- Při opakovaném párování zařízení po inicializaci nebo opravě sluchátek je možné, že nebudete moci spárovat zařízení, pokud si zachová informace o párování sluchátek (iPhone nebo jiné zařízení). V takovém případě odstraňte informace o párování sluchátek z daného zařízení a poté je znovu spárujte.
- Restartujte připojené zařízení, například smartphone nebo počítač, který používáte, a znovu spárujte sluchátka a zařízení.
- Resetujte sluchátka.
- Inicializuje sluchátka a znovu je spárujte se zařízením.

Příbuzné téma

- [Bezdrátové připojení k zařízením Bluetooth](#)
- [Resetování sluchátek](#)
- [Inicializace sluchátek pro obnovení továrního nastavení](#)

Bezdrátová stereofonní sluchátka s potlačením hluku
WH-XB910N

Nelze navázat připojení přes Bluetooth.

- Ověřte, že jsou sluchátka zapnutá.
 - Ověřte, že je zapnuté zařízení Bluetooth a funkce Bluetooth.
 - Pokud se sluchátka automaticky připojují k poslednímu připojenému zařízení Bluetooth, nemusí být možné připojit sluchátka k jiným zařízením Bluetooth. V takovém případě na posledním připojeném zařízení Bluetooth odpojte připojení Bluetooth.
 - Zkontrolujte, zda je zařízení Bluetooth v režimu spánku. Pokud se zařízení nachází v režimu spánku, zrušte režim spánku.
 - Zkontrolujte, zda bylo ukončeno připojení Bluetooth. Pokud bylo ukončeno, navažte připojení Bluetooth znovu.
 - Pokud byly informace o spárování se sluchátky v zařízení Bluetooth smazány, spárujte sluchátka se zařízením znovu.
 - Resetujte sluchátka.
 - Inicializuje sluchátka a znovu je spárujte se zařízením.
-

Příbuzné téma

- [Bezdrátové připojení k zařízením Bluetooth](#)
- [Resetování sluchátek](#)
- [Inicializace sluchátek pro obnovení továrního nastavení](#)

Bezdrátová stereofonní sluchátka s potlačením hluku
WH-XB910N

Sluchátka řádně nefungují.

- Resetujte sluchátka. Tato operace nevymaže informace o párování.
 - Pokud sluchátka nefungují správně ani po provedení resetu, proveďte jejich inicializaci.
-

Příbuzné téma

- [Nošení sluchátek](#)
- [Resetování sluchátek](#)
- [Inicializace sluchátek pro obnovení továrního nastavení](#)

Bezdrátová stereofonní sluchátka s potlačením hluku
WH-XB910N

Během hovoru není slyšet volajícího / volající hovoří tichým hlasem, váš hlas během hovoru neslyší druhá osoba / váš hlas je na straně volajícího tichý.

- Ověřte, že jsou zapnutá sluchátka i připojené zařízení.
- Pokud jsou nastaveny příliš nízké hlasitosti, zvýšte hlasitost na připojeném zařízení a na sluchátkách.
- Pokud používáte aplikaci pro video hovory, otevřete nastavení (*) aplikace pro video hovory a zkontrolujte, zda je nastavení reproduktoru nebo mikrofonu zadáno jako [Headset (WH-XB910N Hands-Free)](**). Pokud nelze zkontrolovat nastavení aplikace pro video hovory nebo nelze vybrat připojení pro volání [Headset (WH-XB910N Hands-Free)], navažte připojení vybráním možnosti [Headset (WH-XB910N Hands-Free)] v nastavení počítače.

* V závislosti na používané aplikaci pro video hovory nemusí být tato funkce k dispozici.

** Názvy se mohou lišit v závislosti na počítači nebo používané aplikaci pro video hovory.

- Navažte znovu připojení pomocí zařízení Bluetooth. Jako profil vyberte možnost HFP nebo HSP.
- Pokud posloucháte hudbu pomocí sluchátek, zastavte přehrávání a přijměte příchozí hovor dvěma rychlými klepnutími na dotykový ovládací panel (s intervalem přibližně 0,3 sekundy).
- Resetujte sluchátka.
- Inicializuje sluchátka a znovu je spárujte se zařízením.

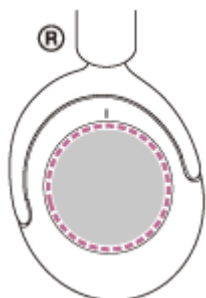
Příbuzné téma

- [Bezdrátové připojení k zařízením Bluetooth](#)
- [Příjem hovoru](#)
- [Uskutečnění hovoru](#)
- [Resetování sluchátek](#)
- [Inicializace sluchátek pro obnovení továrního nastavení](#)

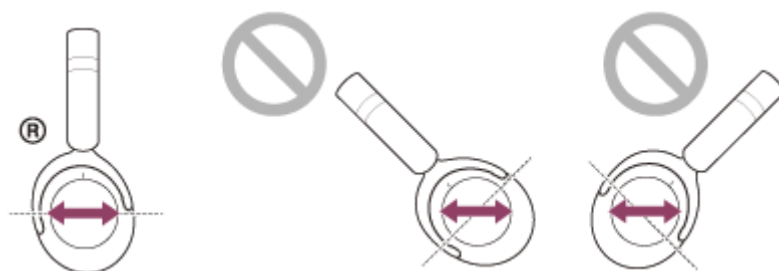
Bezdrátová stereofonní sluchátka s potlačením hluku
WH-XB910N

Ovládací panel dotykového snímače nereaguje správně.

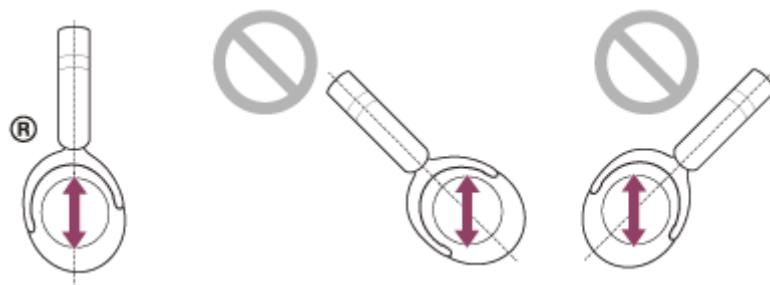
- Snímač dotykového ovládacího panelu je vestavěn do rovné plochy na pravém sluchátku. Používejte jej v rozsahu snímače.



- Pokud potáhnete prstem dopředu/dozadu nebo nahoru/dolů po dotykovém ovládacím panelu, dotykový ovládací panel nemusí fungovat správně, což závisí na úhlu, se kterým máte sluchátka nasazená a směru, kterým máte natočenou hlavu.
 - Při tažení prstem dopředu/dozadu provádějte pohyb kolmo k sluchátkovému pásku.



- Při tažení prstem nahoru/dolů provádějte pohyb rovnoběžně se sluchátkovým páskem.



Poznámka

- Když jsou sluchátka připojena k zařízení pomocí dodaného kabelu sluchátek a sluchátka jsou zapnutá, můžete použít Režim rychlé pozornosti, ale nemůžete provádět operace, jako je nastavení hlasitosti nebo přehrávání/pozastavení.
- Sluchátka nebudou pracovat správně, pokud budete ovládat sluchátka nehtem nebo rukavicí. Sejměte si rukavice a ovládejte sluchátka koncem prstu.
- Zkontrolujte, zda je nastavení ovládacího panelu dotykového snímače povoleno v aplikaci „Sony | Headphones Connect“.
- Po připojení k počítači nemusí být v závislosti na používané počítačové aplikaci možné pracovat s ovládacím panelem dotykového snímače, nejedná se však o závadu. Pracujte s aplikací počítače.

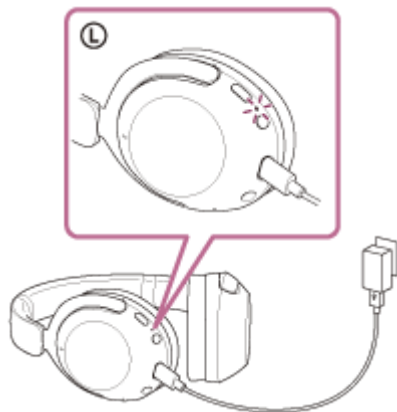
Bezdrátová stereofonní sluchátka s potlačením hluku
WH-XB910N

Resetování sluchátek

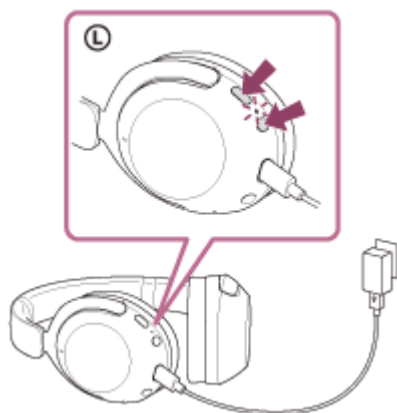
Pokud sluchátka nelze zapnout nebo je nelze ovládat, i když jsou zapnutá, resetujte je.

1 Připojte sluchátka k elektrické zásuvce.

Použijte dodaný kabel USB Type-C a běžně dostupný napájecí adaptér USB.



2 Stiskněte tlačítko (napájení) a tlačítko NC/AMB.



Sluchátka se resetují.

Informace o registraci (párování) zařízení a další nastavení zůstanou zachována.

Pokud sluchátka nefungují správně ani po provedení resetu, proveďte jejich inicializaci pro obnovení továrního nastavení.

Příbuzné téma

- [Inicializace sluchátek pro obnovení továrního nastavení](#)

Bezdrátová stereofonní sluchátka s potlačením hluku
WH-XB910N

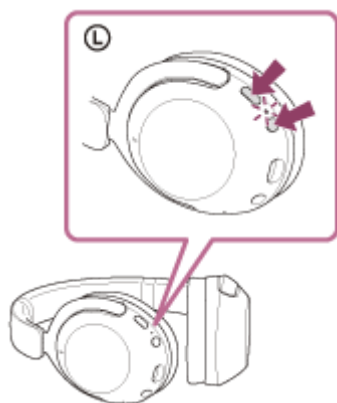
Inicializace sluchátek pro obnovení továrního nastavení

Pokud sluchátka nefungují správně ani po provedení resetu, provedte jejich inicializaci.

1 Vypněte sluchátka.

Odpojte kabel USB-C.

2 Stiskněte tlačítko (napájení) a tlačítko NC/AMB asi 7 sekund.



Po dokončení inicializace kontrolka (modrá) 4krát blikne (● ● ● ●).

Tato operace obnoví tovární nastavení hlasitosti apod. a vymaže všechny informace o párování. V takovém případě odstraňte informace o párování sluchátek z daného připojeného zařízení a poté je opět spárujte. Pokud sluchátka ani po inicializaci nefungují správně, obraťte se na nejbližšího prodejce produktů značky Sony.

Příbuzné téma

- [Resetování sluchátek](#)

Bezdrátová stereofonní sluchátka s potlačením hluku
WH-XB910N

Technické údaje

Sluchátka

Zdroj napájení:

3,85 V DC: Vestavěná lithium-iontová nabíjecí baterie
5 V DC: Při nabíjení pomocí USB

Provozní teplota:

0 °C až 40 °C

Čas nabíjení:

Přibližně 3,5 hodiny
(Po 10 minutách nabíjení je možné přehrávat hudbu asi 4,5 hodiny.)

Teplota nabíjení:

5 °C až 35 °C

Hmotnost:

Přibližně 252 g

Impedance:

48 Ω (1 kHz) (při připojení pomocí kabelu sluchátek se zapnutými sluchátky)
16 Ω (1 kHz) (při připojení pomocí kabelu sluchátek s vypnutými sluchátky)

Citlivost:

96 dB/mW (při připojení pomocí kabelu sluchátek se zapnutými sluchátky)
96 dB/mW (při připojení pomocí kabelu sluchátek s vypnutými sluchátky)

Frekvenční odezva:

7 Hz až 25 000 Hz (JEITA)
(při připojení pomocí kabelu sluchátek se zapnutými sluchátky)

Specifikace komunikace

Komunikační systém:

Bluetooth Specifikace verze 5.2

Výstup:

Výstup Specifikace Bluetooth, třída výkonu 1

Maximální rozsah komunikace:

Přímý dohled, přibližně 10 m (*1)

Frekvenční pásmo:

Pásmo 2,4 GHz (2,4000 GHz – 2,4835 GHz)

Kompatibilní profily BLUETOOTH (*2):

Podporovaný kodek (*3):

SBC
AAC
LDAC

Dosah přenosu (A2DP):

20 Hz až 20 000 Hz (vzorkovací frekvence 44,1 kHz)

20 Hz až 40 000 Hz (vzorkovací frekvence LDAC 96 kHz, 990 kb/s)

*1 Skutečný dosah se bude lišit v závislosti na překážkách mezi zařízeními, magnetických polích v okolí mikrovlnné trouby, statické elektřině, citlivosti příjmu, výkonu antény, operačním systému, softwarové aplikaci atd.

*2 Profily standardu BLUETOOTH označují účel komunikace přes rozhraní BLUETOOTH mezi zařízeními.

*3 Kodek: Komprese audio signálu a formát konverze

Provedení a technické údaje se mohou bez upozornění změnit.

Kompatibilní modely přístroje iPhone/iPod

iPhone 12 Pro Max, iPhone 12 Pro, iPhone 12, iPhone 12 mini, iPhone SE (2. generace), iPhone 11 Pro Max, iPhone 11 Pro, iPhone 11, iPhone XS Max, iPhone XS, iPhone XR, iPhone X, iPhone 8 Plus, iPhone 8, iPhone 7 Plus, iPhone 7, iPhone SE, iPhone 6s Plus, iPhone 6s, iPhone 6 Plus, iPhone 6, iPhone 5s, iPod touch (7. generace), iPod touch (6. generace)

(platí k červenci 2021)

Poznámka

- Doba nabíjení a použití může být odlišná v závislosti na podmínkách používání.